

Folytonos forgóhajtómű pillangószelepekhez

- Hajtómű forgatónyomatéka 500 Nm
- Névleges feszültség AC/DC 24 V
- Vezérlés moduláló 0.5...10 V
- Állásvisszajelzés 0.5...10 V
- 2 beépített segédkapcsolóval


Műszaki adatok

Elektromos adatok	Névleges feszültség	AC/DC 24 V
	Névleges feszültség megjegyzés	AC 24 V vezetékes csatlakozáshoz AC/DC 24 V 4 vezetékes csatlakozáshoz
	Névleges feszültséghez tartozó frekvencia	50/60 Hz
	Névleges feszültségtartomány	AC 21.6...26.4 V / DC 21.6...26.4 V
	Energiafogyasztás működés alatt	232 W
	Energiafogyasztás működés alatt, megjegyzés	fűtéssel
	Publikációs csatornák (PIM)	245 VA
	Áramfogyasztás	10.2 A
	Segédkapcsoló	2 x SPDT, 1 x 3° / 1 x 87°
	Segédkapcsoló kapcsolási teljesítménye	1 mA...5 A (3 A indukciós), DC 5 V...AC 250 V
	Tápellátás/vezérlés csatlakozása	Sorkapcsok 2.5 mm ² (2 x 1,5 mm ² vagy 1 x 2,5 mm ² vezeték)
	Párhuzamos működés	Igen (vegye figyelembe a teljesítményadatokat)
	Működési adatok	Hajtómű forgatónyomatéka
Y működési tartomány		0.5...10 V
Bemeneti ellenállás		100 kΩ
U pozíció-visszajelzés		0.5...10 V
U pozíció-visszajelzés megjegyzés		Max. 0.5 mA
Pozíció pontossága		±5%
Kézi felülbírállás		ideiglenesen kézikérékkel (nem forgó)
Elfordulási szög		90°
Elfordulási szög megjegyzés		Belső határolókapcsoló, nem beállítható
Hajtómű futásideje		30 s / 90°
Működés ciklus szelep		75%
A hajtómű hangteljesítményszintje		70 dB(A)
Pozíciójelzés		Mechanikus (integrált)
Biztonsági adatok	IEC/EN védelmi osztály	I védőföldelés (PE)
	Segédkapcsoló IEC/EN védelmi osztálya	I védőföldelés (PE)
	IEC/EN védelmi szint	IP67
	EMC	CE a 2014/30/EU alapján
	Kisfeszültségű irányelv	CE a 2014/35/EU alapján
	Működési mód	1. típus
	Vezérlés szennyezési szint	4
	Környezeti hőmérséklet	-30...65°C

	Tárolási hőmérséklet	-30...80°C
	Környezeti páratartalom	Max. 95% r.h., nem kondenzálódó
	Épület/projekt neve	karbantartásmentes
Mechanikus adatok	Karimacsatlakozás	F10
Tömeg	Tömeg	22 kg
Anyagok	Ház anyaga	Fröccsöntött alumínium

Biztonsági megjegyzések


- Ez az eszköz helyhez kötött fűtő-, szellőző- és légkondicionáló rendszerekhez készült, és nem használható a megadott alkalmazási területétől eltérő módon, különösen repülőgépekben vagy bármilyen más légi közlekedési módokban.
- A beszerelést kizárólag az erre jogosult szakember végezheti. A beszerelés során követni kell minden törvényi alkalmazandó intézményi beszerelési előírást.
- Az eszköz nem tartalmaz kicserélhető, vagy javítható alkatrészeket.
- A készülék elektromos alkatrészeket tartalmaz és tilos a háztartási hulladékkal együtt kiselejtezni. Vegyen figyelembe minden helyileg érvényes előírást és követelményt.

Termékjellemzők

Működési mód	A hajtómű egy standard modulációs jellel kapcsolódik és a pozicionálási jel által megadott helyzetbe mozog el. Az U mérési feszültség a hajtómű 0...100%-os pozíciójának elektromos kijelzését szolgálja, valamint más hajtóművek alárendelt szabályzójeleként is szolgál.
Egyszerű közvetlen felszerelés	Egyszerű közvetlen telepítés a pillangószelepre. A beszerelés iránya a pillangószelez képest 90°-os (szög) osztásban kiválasztható.
Kézi felülbírlás	Használja a kézikereket a pillangószelep zárásához (fordítsa jobbra) és nyitására (fordítsa balra). Amikor a motor működik a kézikerek nem használható.
Belső fűtés	A belső fűtés megakadályozza a kondenzáció kialakulását.
Magas funkcionalitású megbízhatóság	A mechanikus végállások a hajtóművet -2° és 92°-ra korlátozza. A belső korlátozó kapcsoló megszakítja a motor tápfeszültség ellátását. Továbbá, a motor termosztátja túlterhelésvédelmet biztosít és megszakítja a tápfeszültségellátást, amennyiben a hajtómű hőmérséklete meghaladja a meghatározott értékeket.
Kombináció szelep/hajtómű	A megengedett közeghőmérsékleteket és zárónyomásokat az adott szelep megfelelő dokumentációja tartalmazza.
Jelzés	A beépített segédkapcsolókat arany-/ezüstreteg fedi, aminek köszönhetően beépíthetők az alacsony feszültségű (mA tartomány) és a magas feszültségű (A tartomány) áramkörökben, az adatlapban említett specifikációk figyelembe vételével. Kérjük, ne feledje, hogy a magas feszültség, akár egyszeri használata után is a mA tartományba tartozó érintkezők többé nem használhatók.

Elektromos beszerelés


Csatlakoztassa biztonságosan leválasztó transzformátoron keresztül.

Maximális kábelhosszra vonatkozó korlátozások

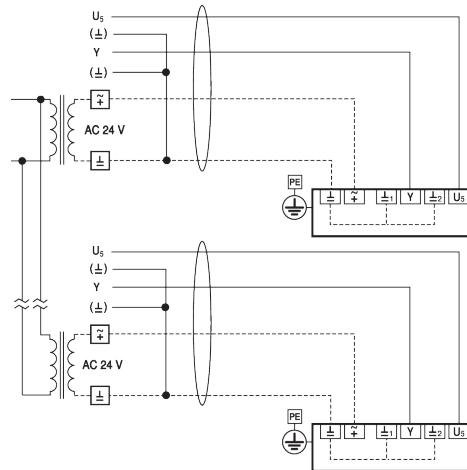
A tápkábelek maximális hosszát (a vezetékvezési diagramban vonallal jelölve) a vezeték metszete határozza meg.

A maximális kábelhosszakat az Általános megjegyzések című fejezet tartalmazza!

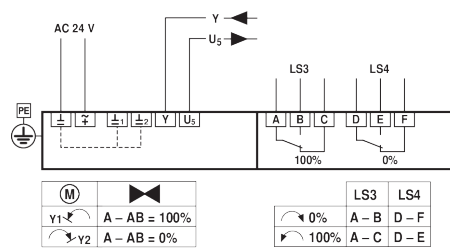
Párhuzamosan más hajtóműveket is csatlakoztathat. Vegye figyelembe az adagoláshoz szükséges teljesítményadatokat.

2. elektromos kapcsolási rajzok

3 vezetékes rendszer csatlakozás

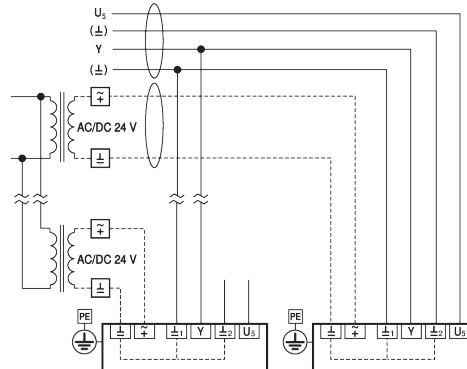


Elektromos beszerelés háromvezetékes csatlakozáshoz

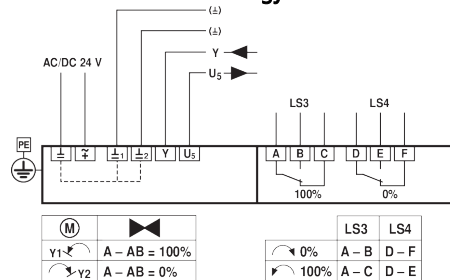


3. elektromos kapcsolási rajzok

4 vezetékes rendszer csatlakozás

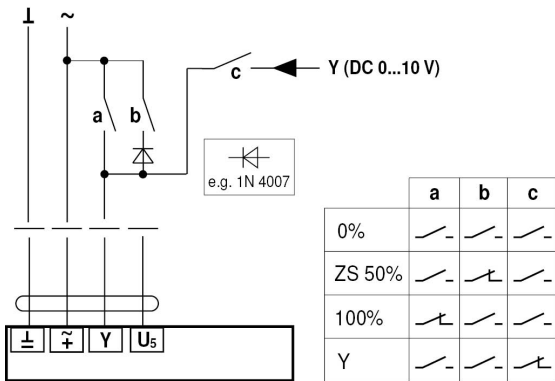


Elektromos beszerelés négyvezetékes csatlakozáshoz

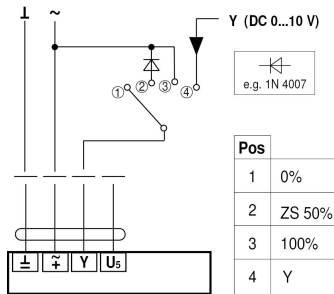


Függvények alapértékekkel (hagyományos mód)

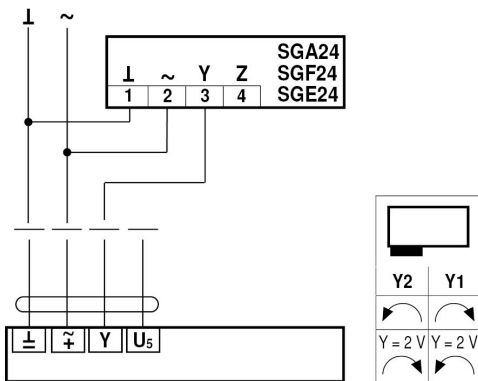
Túlterhelés-szabályozás és korlátozás AC 24 V relével



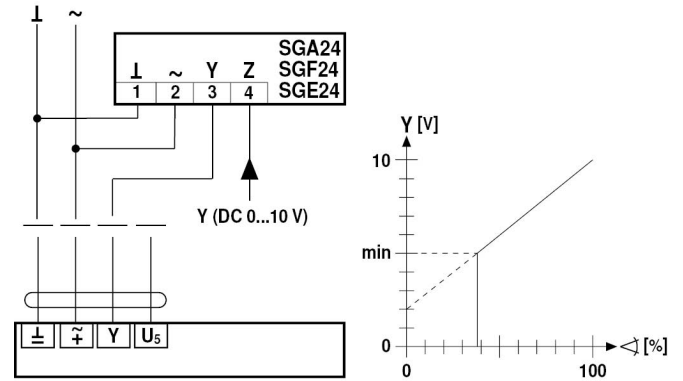
Vezérlés felülírása AC 24 V forgókapcsolóval



Távvezérlés 0...100% (pozíciójelzővel)

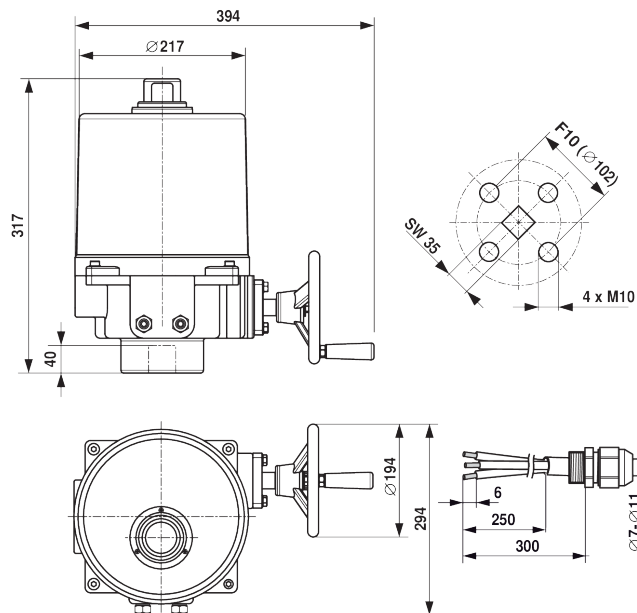


Minimum korlát (pozíciójelzővel)



Méretetek

Méretjelölő ábrák



További dokumentáció

- Adatlapok pillangószelepekhez
- Beszerelési útmutatók hajtóművekhez és/vagy pillangószelepekhez
- Megjegyzések a projektervezéshez pillangószelepekhez