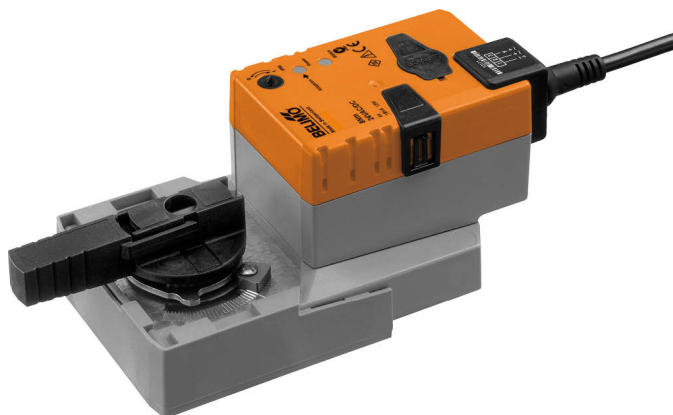


- Moment motor 8 Nm
- Nom. spenning AC/DC 24 V
- Regulering Åpne-lukke
- Gangtid motor 9 s



Tekniske data

Elektriske data	Nom. spenning	AC/DC 24 V	
	Nominell frekvens	50/60 Hz	
	Nom. spenningsområde	AC 19.2...28.8 V / DC 19.2...28.8 V	
	Strømforbruk i drift	13 W	
	Effektforbruk ved stillstand	2 W	
	Effektforbruk for kabeldimensjonering	23 VA	
	Effektforbruk for kabeldimensjonering, merknad	Imax 20 A @ 5 ms	
	Tilkopling tilførsel / regulering	Kabel 1 m, 3 x 0.75 mm ²	
	Parallell drift	Ja (merk ytelsesdata)	
Funksjonsdata	Moment motor	8 Nm	
	Manuell overstyring	med trykknapp, kan låses	
	Gangtid motor	9 s / 90°	
	Innstillingsområde for tilpassing	manuell (aut. ved første oppstart)	
	Lydeffektnivå, motor	52 dB(A)	
	Posisjonsindikator	Mekanisk, pluggbar	
Sikkerhetsdata	Beskyttelsesklasse IEC/EN	III Sikkerhet ekstra lav spenning (SELV)	
	Beskyttelsesklasse UL	UL Klasse 2 Tilførsel	
	Beskyttelsesgrad IEC/EN	IP54	
	Beskyttelsesgrad NEMA/UL	NEMA 2	
	Enclosure	UL kapsling type 2	
	EMC	CE i henhold til 2014/30/EU	
	Sertifisering IEC/EN	IEC/EN 60730-1 og IEC/EN 60730-2-14	
	Sertifisering UL	cULus i henhold til UL 60730-1A, UL 60730-2-14 og CAN/CSA E60730-1:02	
	Sertifisering UL-merknad	UL-merket på aktuatoren avhenger av produksjonssted. Enheten er uansett UL-kompatibel.	
	Driftsmodus	Type 1	
	Testspenning (puls) tilførsel / regulering	0.8 kV	
	Kontrollert forurensningsgrad	3	
	Omgivelsestemperatur	-30...40°C	
	Omgivelsestemperatur, merknad	OBS: +40...+50 °C bruk kun mulig under visse restriksjoner. Ta kontakt med leverandøren din.	
	Oppbevaringstemperatur	-40...80°C	
	Omgivelsesfuktighet	Maks. 95% relativ luftfuktighet, ikke-kondenserende	
	Bygning-/prosjektnavn	Vedlikeholdsfri	
	Vekt	Vekt	1.0 kg

Sikkerhetsmerknader



- Denne enheten er designet for bruk i stasjonære varme-, ventilasjons- og luftbehandlingssystemer og må ikke brukes utenfor angitte bruksområder, spesielt i fly eller andre luftfartøy.
- Utendørs-applikasjon: kun mulig dersom (sjø)vann, snø, is, direkte sollys eller aggressive gasser ikke påvirker enheten direkte, og at det er sikret at omgivelsesforholdene forblir innenfor grenseverdiene til enhver tid i henhold til databladet.
- Installasjon skal kun utføres av autoriserte spesialister. Ved installasjon skal gjeldende lover og regler følges.
- Bryteren for endring av rotasjonsretning kan kun opereres av autoriserte spesialister. Rotasjonsretningen må ikke endres i en krets med frostbeskyttelse.
- Enheten kan bare åpnes hos produsenten. Den inneholder ingen deler som kan skiftes eller repareres av bruker.
- Kablene må ikke fjernes fra enheten.
- Adapsjon er nødvendig ved igangkjøring av systemet og etter hver justering av dreievinkelen (trykk på Adaption-knappen én gang).
- Enheten inneholder elektriske og elektroniske komponenter, og må derfor ikke kastes sammen med vanlig husholdningsavfall. Ta hensyn til alle gjeldende lokale bestemmelser og krav.

Produktegenskaper

Enkel direkte montering	Enkel og direkte montering på kuleventilen med kun én skrue. Monteringsverktøyet er integrert i posisjonsindikatoren (håndtaket). Monteringsorienteringen i forhold til kuleventilen kan velges i trinn på 90°.
Manuell overstyring	Manuell overstyring med trykknapp er mulig (giret forblir utkoblet så lenge knappen holdes nede eller er festet).
Justerbar dreievinkel	Justerbar dreievinkel med mekaniske endestoppere.
Høy operativ sikkerhet	Aktuatoren er beskyttet mot overbelastning, trenger ingen endebrytere og stopper automatisk når den når endestopperen.
Hjemposisjon	Første gang driftsspenningen settes på, f.eks. ved igangkjøring, vil aktuatoren kjøre en adapsjon. Det vil si at driftsområdet og posisjon tilbakemelding tilpasses det mekaniske innstillingsområdet. Deteksjonen av mekaniske endestoppere sørger for forsiktig tilnærming til endeposisjonene, slik at aktuatormeknikken er beskyttet. Aktuatoren går så til den posisjonen som er definert av regulerings-signalet. Fabrikkinnstilling: Y2 (rotasjon mot urviseren).
Tilpassing og synkronisering	En adapsjon kan startes manuelt ved å trykke på «Adaption»-knappen. Begge de mekaniske endestoppene gjenkjennes under adapsjonen (hele innstillingsområdet). Automatisk synkronisering etter å ha trykken inn girutkoblingsknappen er konfigurert. Synkronisering er i startposisjon (0 %). Aktuatoren går så til den posisjonen som er definert av regulerings-signalet.

Tilbehør

Elektrisk tilbehør	Beskrivelse	Type
	Tilbakemeldingspotensiometer 10 kΩ tilbehør	P10000A
	Tilbakemeldingspotensiometer 1 kΩ tilbehør	P1000A
	Tilbakemeldingspotensiometer 140 Ω tilbehør	P140A
	Tilbakemeldingspotensiometer 200 Ω tilbehør	P200A
	Tilbakemeldingspotensiometer 2.8 kΩ tilbehør	P2800A
	Tilbakemeldingspotensiometer 5 kΩ tilbehør	P5000A
	Tilbakemeldingspotensiometer 500 Ω tilbehør	P500A
	Hjelpebryter 1 x SPDT tilbehør	S1A
	Hjelpebryter 2 x SPDT tilbehør	S2A

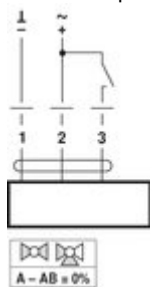
Elektrisk installasjon



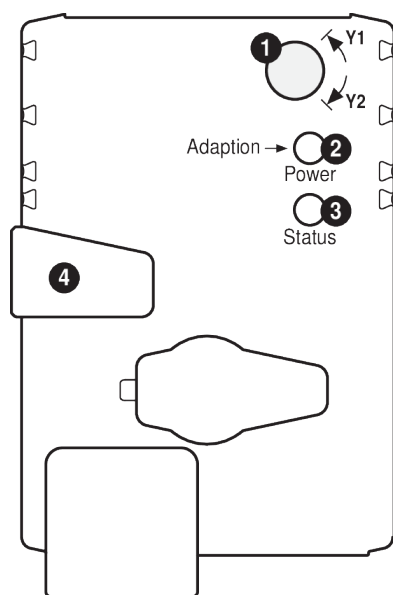
- Forsyning fra skilletransformatoren.**
Parallellkobling av andre aktuatorer er mulig. Merk effektdata.
Bryter for rotasjonsretning er skjult. Fabrikk-innstilling: Rotasjonsretning Y2.

Koblingsskjema

AC/DC 24 V, åpne/lukke


Kabelfarger:

- 1 = sort
- 2 = rød
- 3 = hvit

Regulering og indikatorer

1 Bryter for rotasjonsretning

Vri bryter: Rotasjonsretning endres

2 Trykknapp og grønn LED diode

Av: Ingen spenningstilførsel eller feil

På: I drift

Trykk på knappen: Starter adaptasjon av rotasjonsvinkel, etterfulgt av standard drift

3 Trykknapp og gul LED diode

Av: Standard mode

På: Adaptasjon eller synkronisering aktiv

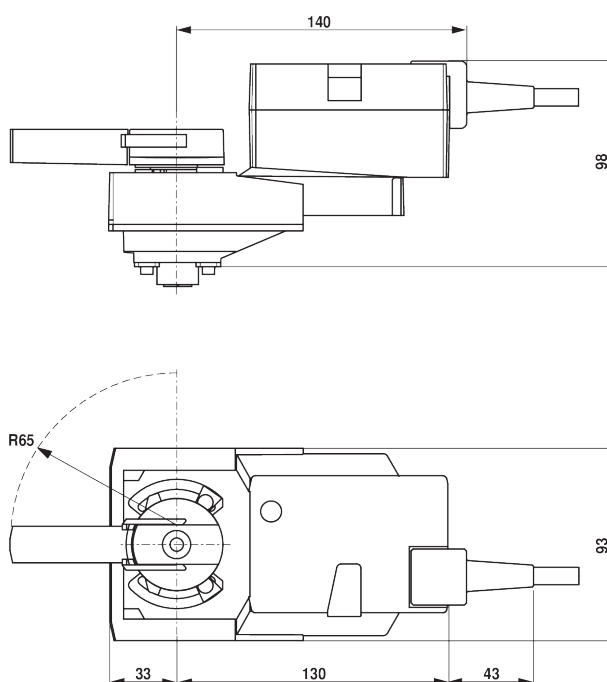
Trykk på knappen: Ingen funksjon

4 Girutløserknapp

Trykk på knappen: Gir utkoplest, motor stopper, manuell overstyring mulig

Frigjør knapp: Giret innkoplest, synkronisering starter, etterfulgt av standard drift

Sjekk spenningstilkopling
2 Av og **3** På: Mulig kablingsfeil i spenningstilførsel

Dimensjoner
Målsatte tegninger

Ytterligere dokumentasjon

- Hele produktutvalget for vannapplikasjoner
- Datablad for kuleventiler

- Installasjonsveiledning for aktuatorer og/eller kuleventiler
- Generelle merknader for prosjektering