

- én bryter (SPDT)
- Justerbart brytepunkt



### Tekniske data

<b>Elektriske data</b>	Endebryter	1 x SPDT, 0...100 %, justerbar
	Brytekapasitet endebryter	1 mA...3 A (0.5 A induktiv), AC 250 V (II isolert for beskyttelse), 1 mA...0.5 A (0.2 A induktiv; L/R = 3.4 ms), DC 110 V (II isolert for beskyttelse)
	Brytepunkt endebryter	Justerbar i hele rotasjonsområdet 0...1 til aktuatoren. Forhåndsinnstilling med skala mulig.
	Tilkopling endebryter	Kabel 1 m, 3 x 0.75 mm <sup>2</sup>
<b>Sikkerhetsdata</b>	Beskyttelsesklasse IEC/EN	II forsterket isolasjon
	Beskyttelsesklasse UL	II forsterket isolasjon
	Beskyttelsesgrad IEC/EN	IP54
	Beskyttelsesgrad NEMA/UL	NEMA 2
	Enclosure	UL kapsling type 2
	EMC	CE i henhold til 2014/30/EU
	Lavspenningsdirektiv	CE i henhold til 2014/35/EU
	Sertifisering IEC/EN	IEC/EN 60730-1 og IEC/EN 60730-2-14
	Sertifisering UL	cULus i henhold til UL 60730-1A, UL 60730-2-14 og CAN/CSA E60730-1:02
	Driftsmodus	Type 1.B
	Testspenning endebryter	4 kV
	Kontrollert forurensningsgrad	3
	Omgivelsestemperatur	-30...50°C
	Oppbevaringstemperatur	-40...80°C
Omgivelsesfuktighet	Maks. 95% relativ luftfuktighet, ikke-kondenserende	
Bygning-/prosjektnavn	Vedlikeholdsfri	
<b>Vekt</b>	Vekt	0.15 kg

### Sikkerhetsmerknader



- Enheten må ikke benyttes utenfor angitt bruksområde, spesielt ikke i fly eller annen lufttransport.
- Utendørs-applikasjon: kun mulig dersom (sjø)vann, snø, is, direkte sollys eller aggressive gasser ikke påvirker enheten direkte, og at det er sikret at omgivelsesforholdene forblir innenfor grenseverdiene til enhver tid i henhold til databladet.
- Installasjon skal kun utføres av autoriserte spesialister. Ved installasjon skal gjeldende lover og regler følges.
- Enheten kan bare åpnes hos produsenten. Den inneholder ingen deler som kan skiftes eller repareres av bruker.
- Kablene må ikke fjernes fra enheten.
- Enheten inneholder elektriske og elektroniske komponenter, og må derfor ikke kastes sammen med vanlig husholdningsavfall. Ta hensyn til alle gjeldende lokale bestemmelser og krav.

## Produktetegenskaper

**Driftsmodus** En bæreplate bruker tilpasning for å skape en positiv passform på spindelklemmen (spjeldmotorer) eller på stillingsindikatoren (roterende aktuatorer) og overfører posisjonen direkte til kamstyringen på mikrobryterne.

Vekslingspunkter kan velges fritt med en justerings-skive. Den aktuelle bryterstillingen kan avleses til enhver tid.

**Applikasjon** Hjelpetryterenheten brukes for å signalisere posisjonen eller for å utøve bryterfunksjonene i enhver vinkelinnstilling.

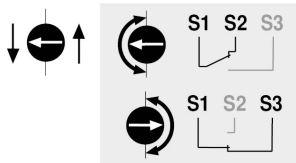
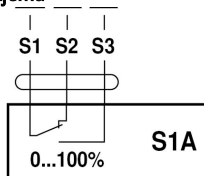
**Enkel direkte montering** Hjelpetryterne er festet direkte av spindelklemmen (spjeldmotorer) eller på stillingsindikatoren (roterende aktuatorer). Ledesporene mellom kapslingen og bryteren sørger for tett pakning.

## Tilbehør

Mekanisk tilbehør	Beskrivelse	Type
	Adapter for hjelpetryter og tilbakemeldingspotensiometer	Z-SPA

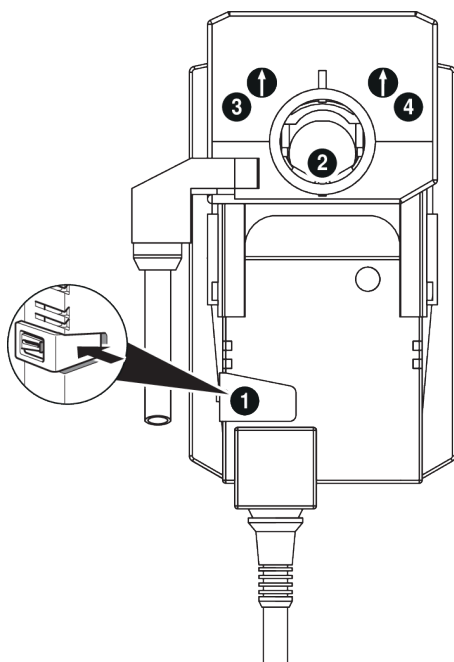
## Elektrisk installasjon

## Koblingskjema



Kabelfarger:  
S1 = fiolett  
S2 = rød  
S3 = hvit

## Regulering og indikatorer



**Note:** Perform settings on the auxiliary switch only in deenergised state.

**1 Gear disengagement**

Holding button pressed down (or fix): Gear is disengaged (manual override possible).

**2 Spindle clamp**

Turn the spindle clamp of the actuator into the desired switching position of the auxiliary switch

**3 Auxiliary switch - 1**

Turn rotary knob until the arrow points to the vertical line.

Turn the spindle clamp **2** and consider the arrow direction of the auxiliary switch rotary knob at the same time.

The arrow direction always indicates the switching position (S1-S2 or S1-S3).

If the auxiliary switch should switch in the opposite direction, rotate the auxiliary switch rotary knob by 180°. Alternatively the switching position can be checked with a continuity tester on the cable of the auxiliary switch.

Release (or disengage) button **1**.

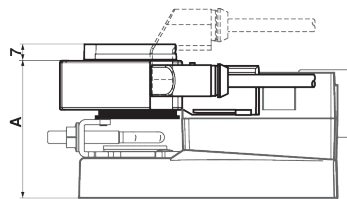
**4 Auxiliary switch - 2**

Same procedure as for auxiliary switch 1 (step **1** to **3**).

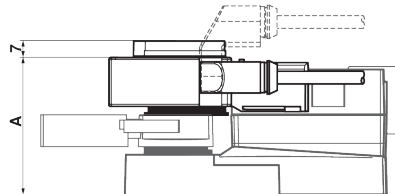
Dimensjoner

Målsatte tegninger

	A	A
TM..A., LM..A..	66	LMQ..A.. 80
NM..A..	69	NMQ..A.. 83
SM..A..	71	SMQ..A.. 89
SMD..A..	71	NKQ..A.. 87
GM..A..	78	GK..A.. 94



	A	A
TR..A., LR..A..	66	LRQ..A.. 80
NR..A..	69	NRQ..A.. 83
SR..A..	71	GRK..A.. 94
GR..A..	78	



	A
DR..A..	78

