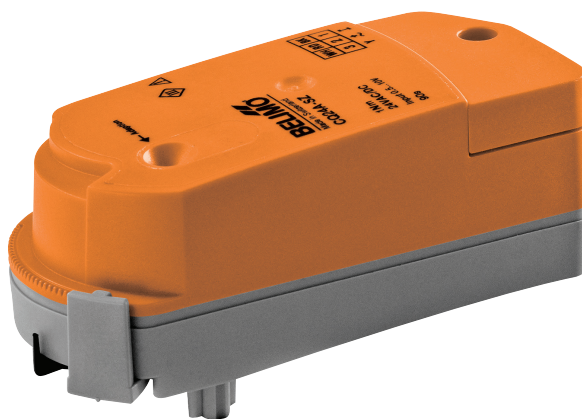


Vridande ställdon för zonventiler

- Vridmomentmotor 1 Nm
- Märkspänning AC/DC 24 V
- Styrning modulerande 2...10 V
- Lägesåterföring 2...10 V
- Snäppmontering för ställdonet
- Variabel flödesinställning



Tekniska data

Elektriska data	Märkspänning	AC/DC 24 V	
	Märkspänningsfrekvens	50/60 Hz	
	Nominellt spänningsområde	AC 19.2...28.8 V / DC 21.6...28.8 V	
	Effektförbrukning i drift	0.4 W	
	Effektförbrukning i viloläge	0.3 W	
	Effektförbrukning för ledningsdimensionering	0.9 VA	
	Anslutning försörjning / styrning	Terminaler 1.5 mm ² (kabel Ø6,3...6,8 mm, 4-trådig)	
	Paralleldrif	Ja (observera prestandadata)	
	Funktionsdata	Vridmomentmotor	1 Nm
		Driftsvillkor Y	2...10 V
Ingångsmotstånd		100 kΩ	
Lägesåterföring U		2...10 V	
Manuell tvångsstyrning		med ställdon (utklickat)	
Gångtid motor		75 s / 90°	
Motornljudeffektnivå		35 dB(A)	
Lägesindikering		Mekanisk	
Flödesinställning		se produktfunktioner	
Säkerhet		Skyddsklass IEC/EN	III säkerhetsklenspänning (SELV)
	Skyddsklass IEC/EN	IP40	
	EMC	CE i enlighet med 2014/30/EU	
	Certifiering IEC/EN	IEC/EN 60730-1 och IEC/EN 60730-2-14	
	Driftsprincip	Type 1	
	Nominell impulsspänning försörjning / styrning	0.8 kV	
	Styrning nedsmutningsgrad	2	
	Omgivningstemperatur	5...40 °C	
	Lagringstemperatur	-40...80 °C	
	Omgivningsfuktighet	Max. 95% r.H., icke-kondenserande	
Vikt	Underhåll	underhållsfri	
	Vikt	0.15 kg	

Säkerhetsanvisningar



- Den här enheten har utformats för användning i stationära uppvärmnings-, ventilations- och luftbehandlingssystem och får inte användas utanför det specificerade applikationsområdet, speciellt i flygplan eller andra luftburna transportmedel.
- Utomhusapplikation: endast möjligt att inget (sjö)vatten, snö, is, solstrålning eller aggressiva gaser stör ställdonet direkt och att det är säkerställt att omgivningsförhållandena alltid förblir inom databladets trösklar.
- Endast behöriga specialister får genomföra installationen. Alla applicerbara juridiska eller institutionella installationsföreskrifter måste följas under installation.
- Enheten får endast öppnas på tillverkarens plats. Den innehåller inte några delar som kan bytas ut eller repareras av användaren.
- Enheten innehåller elektriska och elektroniska komponenter och får inte kasseras med hushållsavfall. Alla lokalt giltiga regler och krav måste observeras.

Produktfunktioner

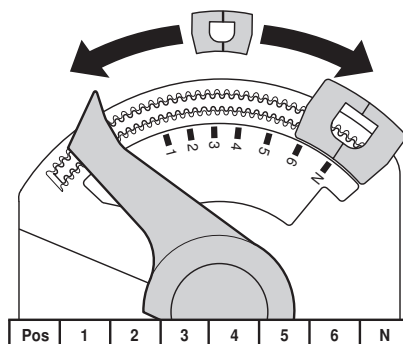
Driftsprincip	Ställdonet är anslutet med en standard kontinuerlig signal DC 0...10 V och drivs till positionen definierad av positionssignalen. Mätspänningen U används för den elektriska visningen av ventilpositionen 0...100% och som slavstyrsignal för andra ställdon.
Enkel direktmontering	Verktygsfri knäppmontering. Ställdonet kan pluggas på ventilen för hand (Varning! bara vertikala rörelser). Stift måste överensstämna med hålen i flänsen. Monteringsriktningen i relation till ventilen kan väljas i 180°-ökningar. (Möjligt två gånger)
Manuell förbikoppling	Klicka ut atälldonet och vrid ventilspindeln med hjälp av ställdonet.
Justerbar vridvinkel	Ställdonets vridvinkel kan ändras med en klämma i 2,5°-ökningar. Det här används för att ställa in den maximala ventilflödes hastigheten.
Hög funktionell pålitlighet	Ställdonet är överbelastningskyddat, kräver inga ändlägesbrytare och stoppar automatiskt när stopplacken har nåtts.
Flödesinställning	Adjustable kv-values (C2..Q-..., C4..Q-...) are given in the respective zone valve data sheets.

2-way valve: Remove end stop clip and place at desired position.

3-way valve: Remove end stop clip (change-over application).

6-way valve: Remove end stop clip (cooling and heating application).

Efter varje ändring av flödesinställningen med hjälp av ändlägesstoppet måste en adaption utlösas på de modulerade ställdonen.



Tillbehör

	Beskrivning	Typ
Mekaniska tillbehör	Axelförlängare CQ för kylningsapplikation enbart	ZCQ-E
	Kapsling täckkåpa CQ, Färg: RAL-vit	ZCQ-W

Elektrisk installation

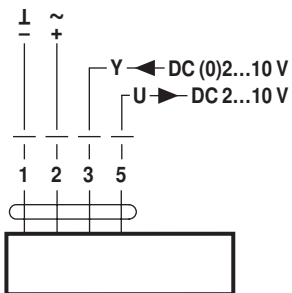


Anvisning

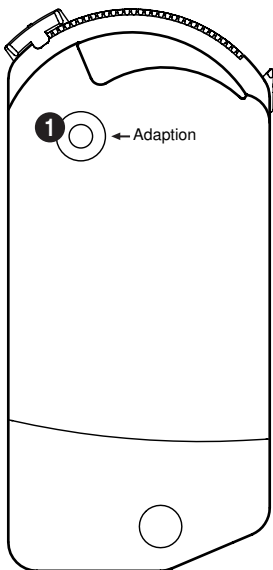
- Anslutning via säkerhetsisolerande transformator.
- Parallellanslutning av andra ställdon möjlig. Observera prestandadatan.

Kopplingscheman

AC/DC 24 V, modulerande



Driftstyrningar och indikatorer

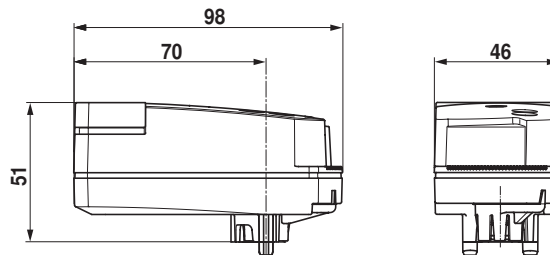

1 Push-button

Press button:

Triggers angle of rotation adaptation, followed by standard mode

Installationsanvisningar

Underhåll Kulventiler och vridande ställdon är underhållsfria.
Innan något servicearbete utförs på slutstyrningsenheten är det absolut nödvändigt att isolera det vridande ställdonet från matningsspänningen (genom att koppla bort den elektriska kabeln, om nödvändigt). Eventuella pumpar i det aktuella rörledningssystemet måste också stängas av och lämpliga vridslidventiler stängas (låt alla komponenter först kylas ner och reducera alltid systemtrycket till omgivningstrycknivån)
Systemet får inte returneras till bruk förrän kulventilen och det vridande ställdonet korrekt har återmonterats i enlighet med anvisningarna och rörledningen har återfyllts av professionellt utbildad personal.

Dimensioner [mm]**Måttitningar****Ytterligare dokumentation**

- Det kompletta produktsortimentet för vattenapplikationer
- Datablad för zonventiler
- Installationsanvisningar för zonventiler och ställdon
- Allmänna anteckningar för projektplanering