

- Två brytare (SPDT)
- Justerbara omkopplingspunkter



Tekniska data

Elektriska data	Hjälpbrytare	2 x SPDT, 0...100 %, justerbar
	Brytförmåga hjälpbrytare	1 mA...3 A (0.5 A induktiv), AC 250 V (II förstärkt isolering), 1 mA...0.5 A (0.2 A induktiv; L/R = 3.4 ms) DC 110 V (II förstärkt isolering)
	Växlingspunkter hjälpbrytare	Justerbar över hela ställdonets rotationsintervall 0...1. Förinställning med skalmöjlighet.
	Anslutningshjälpbrytare	Kabel 3 m, 6 x 0.75 mm ² halogenfri
Säkerhetsdata	Skyddsklass IEC/EN	II förstärkt isolering
	Skyddsklass UL	II förstärkt isolering
	Skyddsklass IEC/EN	IP54
	Skyddsklass NEMA/UL	NEMA 2
	Kapsling	UL kapsling-typ 2
	EMC	CE i enlighet med 2014/30/EU
	Lågspänningsdirektiv	CE i enlighet med 2014/35/EU
	Certifiering IEC/EN	IEC/EN 60730-1 och IEC/EN 60730-2-14
	Certifiering UL	cULus i enlighet med UL60730-1A, UL60730-2-14 och CAN/CSA E60730-1:02
	Driftsprincip	Type 1.B
	Nominell impulsspänning, hjälpbrytare	4 kV
	Styrning nedsmuttningsgrad	3
	Omgivningstemperatur	-30...50°C
Lagringstemperatur	-40...80°C	
Omgivningsfuktighet	Max. 95% r.H., icke-kondenserande	
Underhåll	underhållsfri	
Vikt	Vikt	0.52 kg
Färg på kapsling	Kapsling täckåpa	grå
	Husbas	grå

Säkerhetsanvisningar



- Enheten har utformats för användning i stationära uppvärmnings-, ventilations- och luftbehandlingssystem och får inte användas utanför det specificerade applikationsområdet, speciellt i flygplan eller andra luftburna transportmedel.
- Utomhusapplikation: endast möjligt ifall inget (sjö)vatten, snö, is, solstrålning eller aggressiva gaser stör anordningen direkt och att det är säkerställt att omgivningsförhållandena alltid förblir inom de tröskelvärden som framgår i databladet.
- Endast behöriga specialister får genomföra installationen. Alla applicerbara juridiska eller institutionella installationsföreskrifter måste följas under installation.
- Enheten får endast öppnas på tillverkarens plats. Den innehåller inte några delar som kan bytas ut eller repareras av användaren.
- Kablar får inte tas bort från enheten.

- Enheten innehåller elektriska och elektroniska komponenter och får inte kasseras med hushållsavfall. Alla lokalt giltiga regler och krav måste observeras.

Produktfunktioner

Driftsätt En bärplatta använder adaption för att göra en positiv inpassning på spindelkopplingen (spjällställdon) eller på lägesindikeringene (vridande ställdon) och överför positionen direkt till mikrobrytarens kamreglage. Omkopplingspunkter kan fritt väljas med en justeskiva. Den aktuella brytarinställningen kan avläsas vid valfri tidpunkt.

Applikation Hjälpbrytarenheten används för att signalera positionen eller för att använda brytarfunktioner i valfri given vinkelposition.

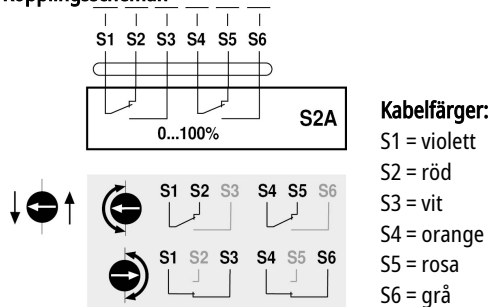
Enkel direktmontering Hjälpbrytarna är anslutna direkt med spindelkopplingen (spjällställdon) eller på lägesindikeringen (vridande ställdon). Styrträfforna mellan kapslingen och brytaren säkerställer en tät inpassning.

Tillbehör

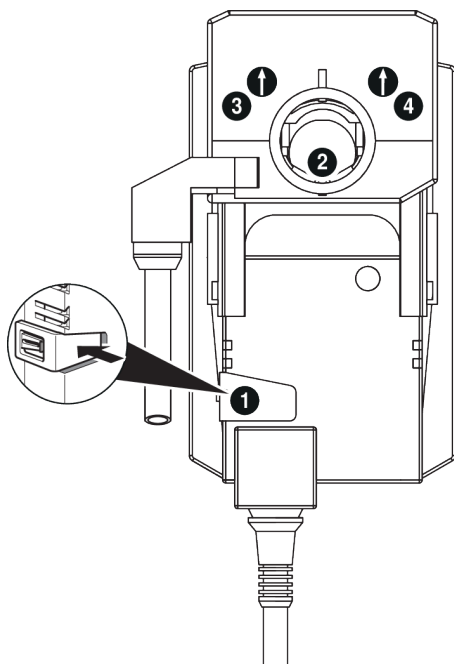
Mekaniska tillbehör	Beskrivning	Typ
	Adapter för hjälpbrytare och återföringspotentiometer	Z-SPA

Elektrisk installation

Kopplingsscheman



Driftstyrningar och indikatorer



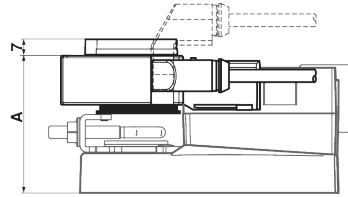
Note: Perform settings on the auxiliary switch only in deenergised state.

- 1 Gear disengagement**
Holding button pressed down (or fix): Gear is disengaged (manual override possible).
- 2 Spindle clamp**
Turn the spindle clamp of the actuator into the desired switching position of the auxiliary switch
- 3 Auxiliary switch - 1**
Turn rotary knob until the arrow points to the vertical line.
Turn the spindle clamp **2** and consider the arrow direction of the auxiliary switch rotary knob at the same time.
The arrow direction always indicates the switching position (S1-S2 or S1-S3).
If the auxiliary switch should switch in the opposite direction, rotate the auxiliary switch rotary knob by 180°. Alternatively the switching position can be checked with a continuity tester on the cable of the auxiliary switch.
Release (or disengage) button **1**.
- 4 Auxiliary switch - 2**
Same procedure as for auxiliary switch 1 (step **1** to **3**).

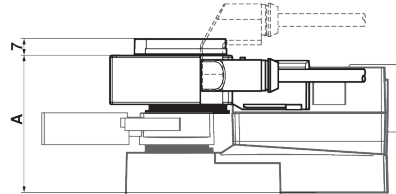
Dimensioner

Måttitningar

	A	A
TM..A., LM..A..	66	LMQ..A.. 80
NM..A..	69	NMQ..A.. 83
SM..A..	71	SMQ..A.. 89
SMD..A..	71	NKQ..A.. 87
GM..A..	78	GK..A.. 94



	A	A
TR..A., LR..A..	66	LRQ..A.. 80
NR..A..	69	NRQ..A.. 83
SR..A..	71	GRK..A.. 94
GR..A..	78	



	A
DR..A..	78

