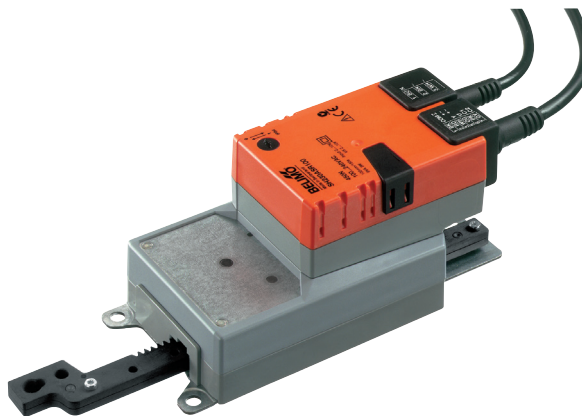


Modulerande linjärt ställdon för justerspjäll och vridslidventiler i tekniska byggnadsinstallationer

- Spjällstorlek upp till ungefär 3 m²
- Ställkraft 450 N
- Märkspänning AC 230 V
- Styrning modulerande 2...10 V
- Lägesåterföring 2...10 V
- Längd av stroke Max. 100 mm, fast inställning



Tekniska data

Elektriska data	Märkspänning	AC 230 V
	Märkspänningsfrekvens	50/60 Hz
	Nominellt spänningsområde	AC 85...265 V
	Effektförbrukning i drift	3 W
	Effektförbrukning i viloläge	1 W
	Effektförbrukning för ledningsdimensionering	6 VA
	Anslutning försörjning	Kabel 1 m, 2 x 0.75 mm ²
	Anslutning styrning	Kabel 1 m, 4 x 0.75 mm ²
	Paralleldrift	Ja (observera prestandadata)
Funktionsdata	Ställkraft motor	450 N
	Driftsvillkor Y	2...10 V
	Ingångsmotstånd	100 kΩ
	Lägesåterföring U	2...10 V
	Lägesåterföring U, anteckning	Max. 1 mA
	Hjälpbrytarmatning	DC 24 V ±30%, max. 10 mA
	Lägesnoggrannhet	±5%
	Rörelseriktning av motor	Valbar med brytare
	Rörelseriktning, Anteckning	Y = 0 V: med brytare 0 (förlängd) /1 (indragen)
	Manuell tvångsstyrning	med tryckknapp, kan låsas
	Slag	100 mm
	Längd av stroke	Max. 100 mm, fast inställning
	Gångtid motor	150 s / 100 mm
	Motornljudeffektnivå	52 dB(A)
Säkerhet	Skyddsklass IEC/EN	II förstärkt isolering
	Skyddsklass UL	II förstärkt isolering
	Skyddsklass IEC/EN	IP54
	Skyddsklass NEMA/UL	NEMA 2
	Kapsling	UL kapsling-typ 2
	EMC	CE i enlighet med 2014/30/EU
	Lågspänningsdirektiv	CE i enlighet med 2014/35/EU
	Certifiering IEC/EN	IEC/EN 60730-1 och IEC/EN 60730-2-14
	Certifiering UL	cULus i enlighet med UL60730-1A, UL60730-2-14 och CAN/CSA E60730-1:02
	Certifiering UL anteckning	The UL marking on the actuator depends on the production site, the device is UL-compliant in any case
	Driftsprincip	Type 1
	Nominell impulsspänning, försörjning	4 kV
	Nominell impulsspänning, styrning	0.8 kV
	Styrning nedsmuttningsgrad	3
Omgivningstemperatur	-30...50 °C	
Lagringstemperatur	-40...80 °C	
Omgivningsfuktighet	Max. 95% r.H., icke-kondenserande	
Underhåll	underhållsfri	
Vikt	Vikt	1.3 kg

Säkerhetsanvisningar



- Enheten har utformats för användning i stationära uppvärmnings-, ventilations- och luftbehandlingssystem och får inte användas utanför det specificerade applikationsområdet, speciellt i flygplan eller andra luftburna transportmedel.
- Utomhusapplikation: endast möjligt att inget (sjö)vatten, snö, is, solstrålning eller aggressiva gaser stör ställdonet direkt och att det är säkerställt att omgivningsförhållandena alltid förblir inom databladets trösklar.
- Varning! Nominell matningsspänning!
- Endast behöriga specialister får genomföra installationen. Alla applicerbara juridiska eller institutionella installationsföreskrifter måste följas under installation.
- Enheten får endast öppnas på tillverkarens plats. Den innehåller inte några delar som kan bytas ut eller repareras av användaren.
- Växlestången och de mekaniska stopplackarna får inte tas bort.
- Vridsäkringar och kopplingsstycken är tillgängliga som tillbehör och måste alltid användas om tvärgående krafter är sannolika. Dessutom får inte ställdonet vara tätt fäst till applikationen. Det måste vara rörligt via vridsäkringen (se «Monteringsanteckningsar»).
- Om ställdonet är utsatt för svårt kontaminerad omgivningsluft måste lämpliga försiktighetsåtgärder vidtas på systemsidan. Svåra avsättningar av damm, sot etc kan hindra växlestångren från att förlängas eller dras in korrekt.
- Om inte installerad horisontellt kan tryckknappen för växelförbikoppling endast manövreras när det inte är något tryck på växlestången.
- För att beräkna erforderlig ställkraft för luftspjäll och vridslidventiler måste specifikationerna levererade av spjälltillverkarna beträffande tvärsnitt, utformningen, installationsplatsen och ventilationsförhållanden iakttagas.
- Om vridsäkring och/eller kopplingsstycke är använd kan ställkraftsförlust förväntas.
- Enheten innehåller elektriska och elektroniska komponenter och får inte kasseras med hushållsavfall. Alla lokalt giltiga regler och krav måste observeras.

Produktfunktioner

Driftsprincip	Ställdonet är anslutet med en standard kontinuerlig signal DC 0...10 V och drivs till positionen definierad av positionssignalen. Mätspänningen U används för den elektriska visningen av spjälläget 0...100% och som slavstyrsignal för andra ställdon.
Enkel direktmontering	Ställdonet kan direktanslutas till applikationen med de bifogade skruvarna. Huvudet på växlestången är anslutet till den rörliga delen av ventilationsanordningen enskilt på monteringsidan eller med kopplingsstycket S-KS1 tillhandahållet för detta syfte.
Manuell förbikoppling	Manuell förbikoppling med tryckknapp möjlig (växeln är frikopplad så länge som knappen är nedtryckt eller förblir låst).
Hög funktionell pålitlighet	Ställdonet är överbelastningsskyddat, kräver inga ändlägesbrytare och stoppar automatiskt när stopplacken har nåtts.

Tillbehör

	Beskrivning	Typ
Elektriska tillbehör	Signalomvandlare spänning/strömstyrka 100 kΩ Försörjning AC/DC 24 V	Z-UIC
	Intervallreglage för väggmontering	SBG24
	Roterande ställdon för väggmontering	SGA24
	Roterande ställdon för inbyggd montering	SGE24
	Roterande ställdon för frontpanelmontering	SGF24
	Roterande ställdon för väggmontering	CRP24-B1
Mekaniska tillbehör	Beskrivning	Typ
	Ändstoppsats, Multipack 20 st.	Z-AS1
	Vridsäkring, för linjärt ställdon	Z-DS1
	Kopplingsstycke M8	Z-KS1

Elektrisk installation

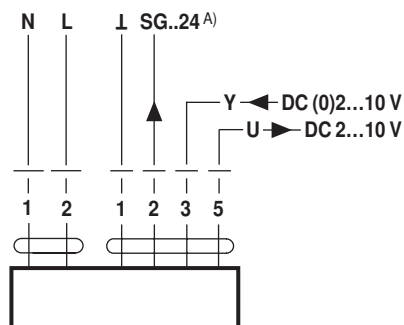


Anvisning

- Varning! Nominell matningsspänning!
- Parallellanslutning av andra ställdon möjlig. Observera prestandadatan.

Kopplingscheman

AC 230 V, modulerande



A) Hjälpbrytarmatning endast för lägesställare SG..24

Kabelfärger:

- 1 = blå
- 2 = brun
- 1 = svart
- 2 = röd
- 3 = vit
- 5 = orange

Installationsanvisningar



Anvisning

- Om vridsäkring och/eller kopplingsstycke är använt kan ställkraftsförluster förväntas.

Applikationer utan tvärkraft

Det linjära ställdon är skruvat direkt på kapslingen vid tre punkter. Efteråt, kopplingsstycket som är fastsatt på växelstången huvud, ansluts till den rörliga delen av ventilationsanordningen (exempelvis spjäll eller vridslidventil).

Applikationer med tvärkrafter

Kopplingsstycket med den invändiga gängan (Z-KS1) är anslutet till huvudet på växelstången. Vridsäkringen (Z-DS1) är skruvad på ventilationsanordningen. När sedan det linjära ställdonet är skruvat på den tidigare monterade vridsäkringen med den bifogade skruven. Efteråt, kopplingsstycket som är monterat på växelstången huvud, ansluts till den rörliga delen av ventilationsanordningen (exempelvis spjäll eller vridslidventil). Tvärkrafterna kan kompenseras för till en viss gräns med vridsäkringen och/eller kopplingsstycket. Maximalt tillåten försprångsvinkel för vridsäkringen och kopplingsstycke är 10° (vinkel), lateralt och uppåt.

Dimensioner [mm]

Måttitningar

