

Damper motorları ve rotary motorlar için pozisyon anahtarı

- iki anahtar (SPDT)
- Ayarlanabilir anahtarlama noktaları



Teknik veriler

Elektriksel veriler	Pozisyon anahtarı	2 x SPDT, %0...100, ayarlanabilir
	Anahtarlama kapasitesi pozisyon anahtarı	1 mA...3 A (0,5 endüktif), AC 250 V (II izole koruyucu), 1 mA...0,5 A (0,2 A endüktif; Sol/Sağ = 3,4 msn), DC 110 V (II izole koruyucu)
	Anahtarlama noktaları pozisyon anahtarı	Motorun tüm dönme aralığı 0...1 boyunca ayarlanabilir. Skala ile ön ayar mümkündür.
	Bağlantı pozisyon anahtarı	Kablo 3 m, 6 x 0.75 mm ² halojensiz
Güvenlik verileri	Koruma sınıfı IEC/EN	II güçlendirilmiş izolasyon
	Koruma sınıfı UL	II güçlendirilmiş izolasyon
	Koruma derecesi IEC/EN	IP54
	Koruma derecesi NEMA/UL	NEMA 2
	Enclosure	UL Muhafaza Tip 2
	EMC	2014/30/AB'ye uygun CE
	Düşük voltaj direktifi	2014/35/AB'ye uygun CE
	Sertifikalandırma IEC/EN	IEC/EN 60730-1 ve IEC/EN 60730-2-14
	Sertifikasyon UL	UL 60730-1A, UL 60730-2-14 ve CAN/CSA E60730-1:02 uyarınca cULus
	Çalışma şekli	Tip 1.B
	Nominal impuls voltajı, pozisyon anahtarı	4 kV
	Kontrol kirliliği derecesi	3
	Ortam sıcaklığı	-30...50°C
	Belge kategorisi	-40...80°C
Ortam nemi	Maks. %95 bağıl nem, yoğuşmasız	
Bina/Proje adı	bakım gerektirmez	
Ağırlık	Ağırlık	0.52 kg
	Muhafaza renkleri	
	Muhafaza kapağı	gri
	Muhafaza tabanı	gri

Güvenlik notları



- Cihaz, belirtilen uygulama alanı dışında, özellikle uçaklarda ve diğer hava taşıtlarında kullanılmamalıdır.
- Açık hava uygulaması: yalnızca su (deniz), kar, buz, güneş ışığı veya aşındırıcı gazların doğrudan cihazla etkileşime girmediği ve ortam koşullarının herhangi bir anda daima teknik katalogta belirtilen eşik değerlerde kaldığı durumlarda mümkündür.
- Montaj işlemleri yalnızca yetkili uzmanlar tarafından gerçekleştirilebilir. Montaj sırasında geçerli tüm yasal veya kurumsal montaj yönetmeliklerine uyulmalıdır.
- Ürün sadece üretici tarafından açılabilir. Kullanıcı tarafından tamir edilebilecek hiç bir parçası yoktur.
- Kablolar cihazdan sökülmemelidir.
- Cihaz elektrikli ve elektronik bileşenler içermekte olup evsel atık olarak atılmamalıdır. Yerel yönetmeliklere uyulmalıdır.

Ürün özellikleri

Çalışma modu Bir taşıyıcı plakanın mil kelepçesine (damper motorları) veya pozisyon göstergesine (rotary motorlar) pozitif olarak tutturulması için adaptasyon kullanılır ve pozisyonu doğrudan mikro anahtarların anahtarlama kamlarına aktarır.

Anahtarlama noktaları bir ayarlama kadranıyla istenildiği gibi seçilebilir. Güncel anahtar pozisyonu istenen zamanda okunabilir.

Uygulama Pozisyon anahtarı ünitesi pozisyonu bildirmek veya belirli herhangi bir açıda ayarında anahtarlama fonksiyonlarını çalıştırmak için kullanılır.

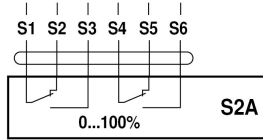
Basit doğrudan montaj Pozisyon anahtarları doğrudan mil kelepçesine (damper motorları) veya pozisyon göstergesine tutturulabilir (rotary motorlar). Motor ile anahtarın gövdeleri üzerindeki yarıklara sayesinde tam oturma sağlanır.

Aksesuarlar

Mekanik aksesuarlar	Açıklama	Tip
	Adaptör pozisyon anahtarı ve geri bildirim potansiyometresi için	Z-SPA

Elektrik bağlantıları

Kablo şemaları



Kablo renkleri:

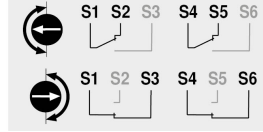
S1 = mor

S3 = beyaz

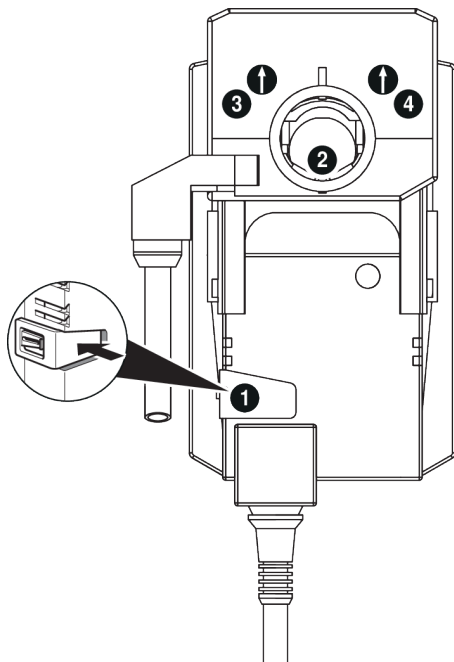
S4 = turuncu

S5 = pembe

S6 = gri



Çalıştırma kontrolleri ve göstergeler



Note: Perform settings on the auxiliary switch only in deenergised state.

1 Gear disengagement

Holding button pressed down (or fix): Gear is disengaged (manual override possible).

2 Spindle clamp

Turn the spindle clamp of the actuator into the desired switching position of the auxiliary switch

3 Auxiliary switch - 1

Turn rotary knob until the arrow points to the vertical line.

Turn the spindle clamp (2) and consider the arrow direction of the auxiliary switch rotary knob at the same time.

The arrow direction always indicates the switching position (S1-S2 or S1-S3).

If the auxiliary switch should switch in the opposite direction, rotate the auxiliary switch rotary knob by 180°. Alternatively the switching position can be checked with a continuity tester on the cable of the auxiliary switch.

Release (or disengage) button (1).

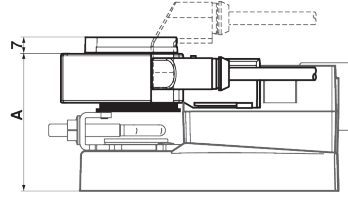
4 Auxiliary switch - 2

Same procedure as for auxiliary switch 1 (step 1 to 3).

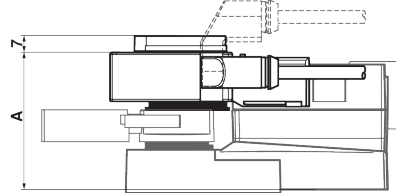
Boyutlar

Boyut çizimleri

	A	A
TM..A., LM..A..	66	LMQ..A.. 80
NM..A..	69	NMQ..A.. 83
SM..A..	71	SMQ..A.. 89
SMD..A..	71	NKQ..A.. 87
GM..A..	78	GK..A.. 94



	A	A
TR..A., LR..A..	66	LRQ..A.. 80
NR..A..	69	NRQ..A.. 83
SR..A..	71	GRK..A.. 94
GR..A..	78	



	A
DR..A..	78

