

Robinet à papillon avec Classe ANSI 150 Version à oreilles taraudées

- Disque Acier inoxydable 316
- Étanchéité à la bulle à la fermeture
- Siège en téflon
- Les dimensions face à face du robinet sont conformes aux normes API 609 et MSS-SP-67
- Pour utilisation avec service en bout de conduite
- Entièrement assemblé et testé, prêt pour l'installation



garantie de 5 ans

## Aperçu des différents types

Type	DN
F6100-150SHP	100

## Caractéristiques techniques

Données fonctionnelles	Taille du robinet[mm]	4" [100]
	Fluide	eau réfrigérée ou chaude, jusqu'à 60% de glycol, vapeur
	Plage de température du fluide (eau)	-30...204°C [-22...400°F]
	Pression nominale du corps	Classe ANSI 150
	Pression de fermeture $\Delta p_s$	285 psi
	Caractéristique de débit	égal pourcentage modifié, unidirectionnel
	Raccord de tuyau	Bride à utiliser avec ASME/ANSI classe 150
	Entretien	sans entretien
	Configuration d'écoulement	2 voies
	Taux d'étanchéité	0%
	Débit réglable	quart de tour, limité mécaniquement
	Cv	451
	Pression d'entrée maximale (vapeur)	50 psi
	Vitesse maximale	32 FPS
	Fils de languette	5/8-11 UNC
Matériaux	Corps de robinet	Oreille complète en acier au carbone (ASME B16.34)
	Tige de manœuvre	17-4PH acier inoxydable
	Siège	RPTFE
	Palier	PTFE à dos de verre
	Disque	Acier inoxydable 316
Suitable actuators	Sans sûreté intégrée	PRB(X) GMB(X)
	Ressort	(2*AFB(X))
	Électricité à sûreté intégrée	PKRB(X) GKRB(X)

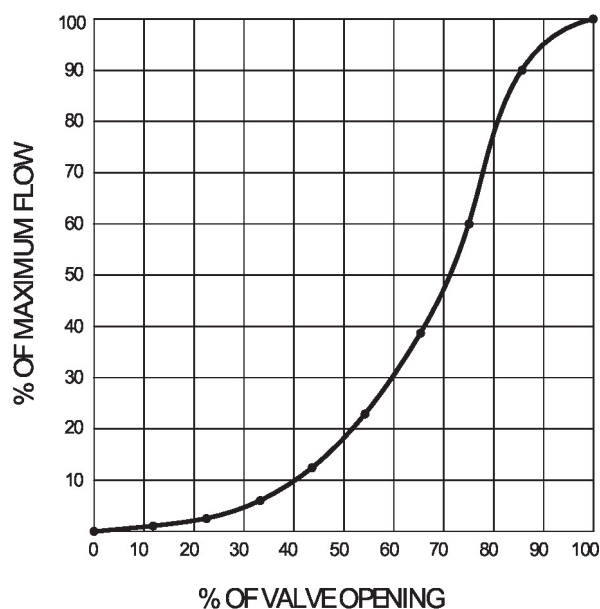
## Notes de sécurité



- **AVERTISSEMENT** : Ce produit présente un risque d'exposition au plomb, matériau reconnu par l'État de Californie pour causer le cancer et des troubles de la reproduction. Pour plus de renseignements, visitez [www.p65warnings.ca.gov](http://www.p65warnings.ca.gov).

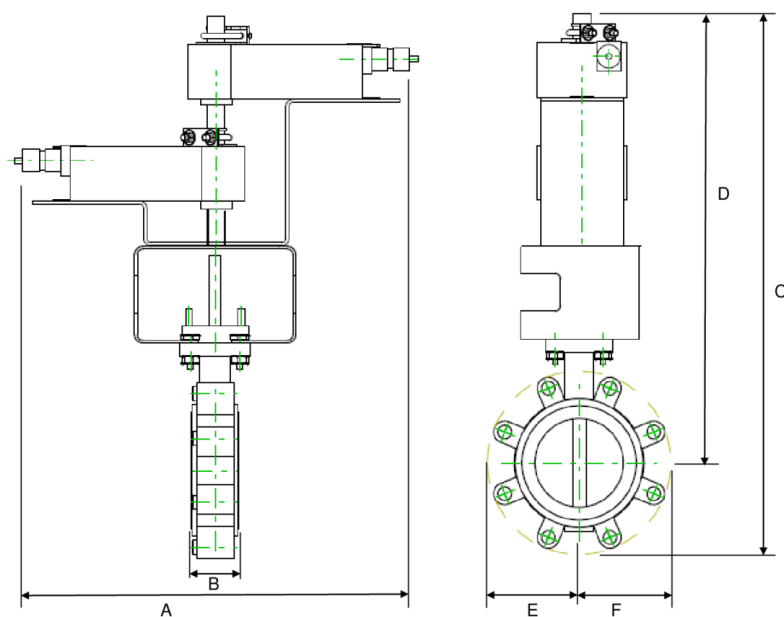
## Caractéristiques du produit

## Détails débit/montage

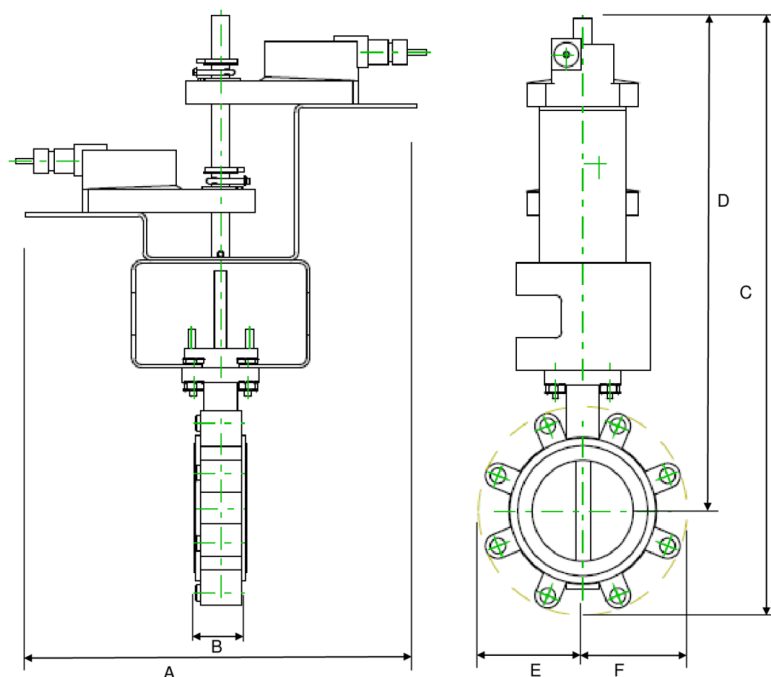


## Dimensions

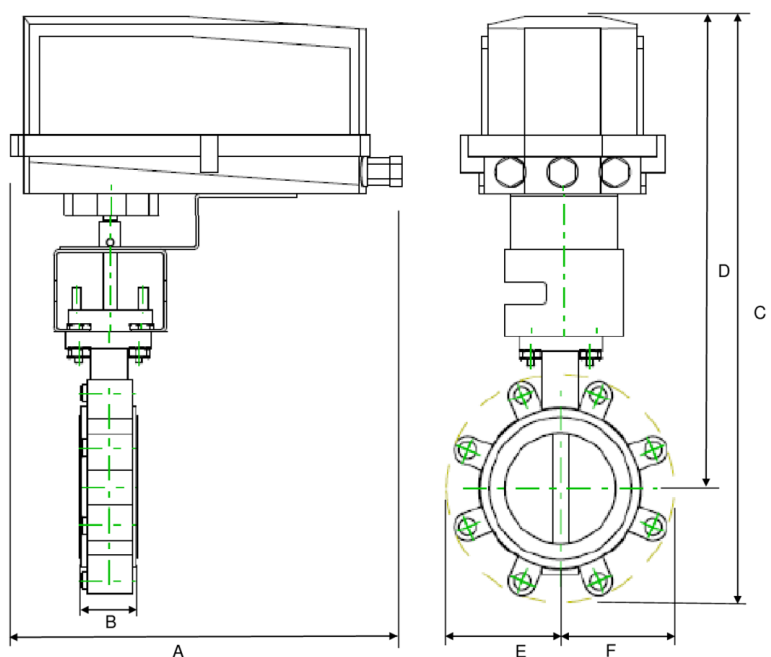
Type	DN	Poids
F6100-150SHP	100	10 lb [4.5 kg]



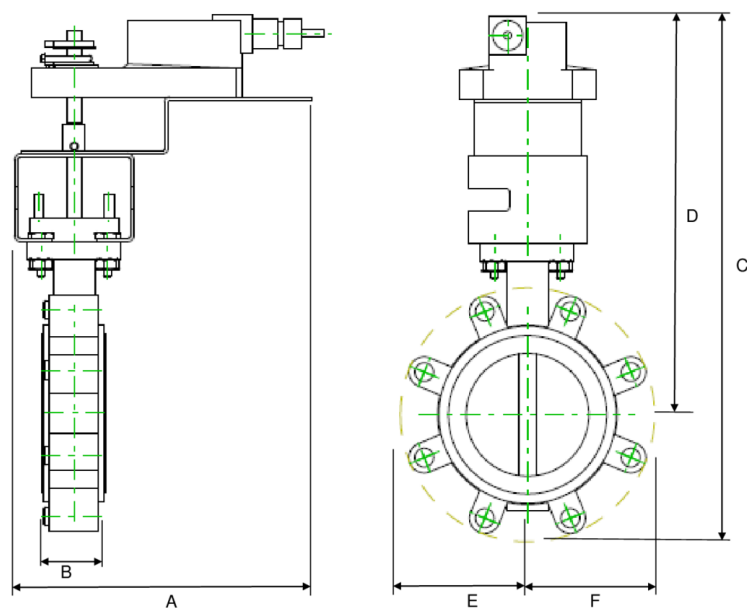
A	B	C	D	E	F	Nombre de trous de boulon
18.0" [457]	2.1" [54]	24.0 po [610]	20.5" [521]	4.3" [110]	4.3 po [110]	8



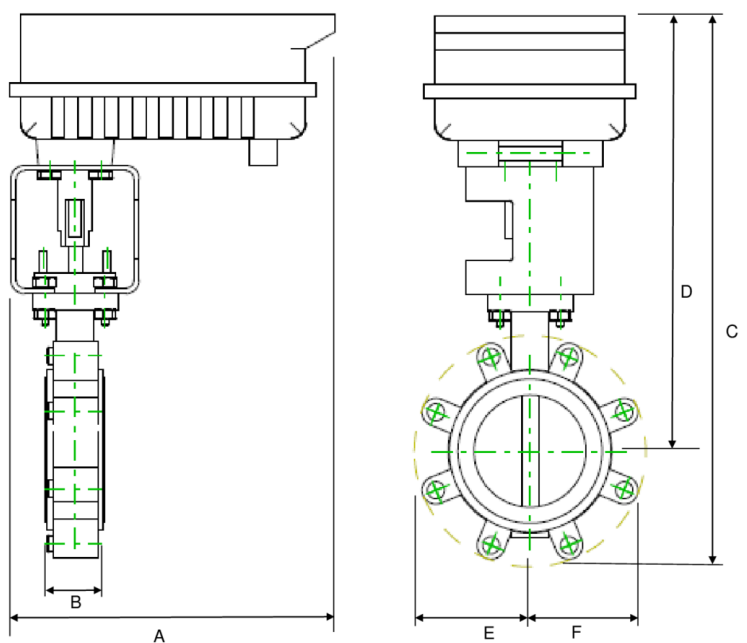
A	2B	C	D	E	F	Nombre de trous de boulon
18.9" [480]	2.2" [56]	24.3 po [616]	20.1" [511]	4.3" [110]	4.3 po [110]	8



A	B	C	D	E	F	Nombre de trous de boulon
15.3" [388]	2.2" [56]	18.7 po [476]	14.8" [377]	3.9" [100]	3.9 po [100]	8

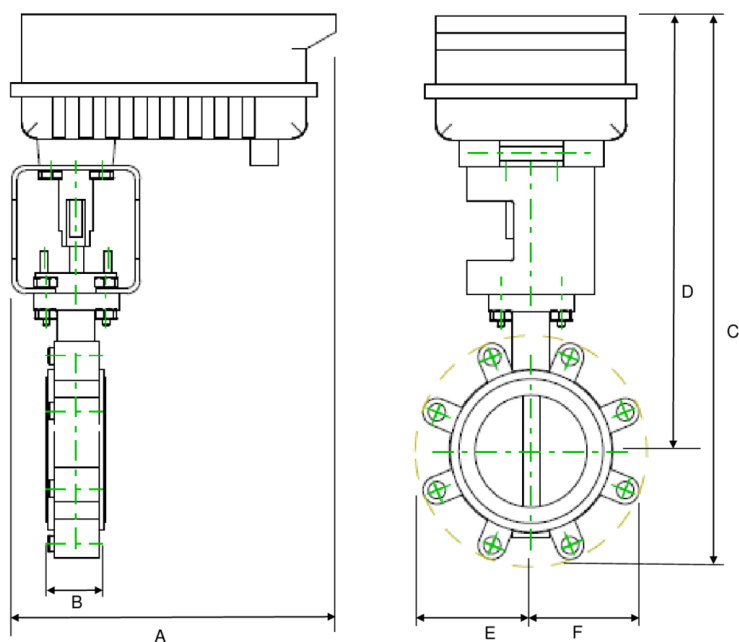


A	B	C	D	E	F	Nombre de trous de boulon
10.9" [277]	2.2" [56]	20.3 po [515]	15.5" [394]	4.9" [124]	4.9 po [125]	8



A	B	C	D	E	F	Nombre de trous de boulon
9.1" [231]	2.2" [56]	17.2 po [438]	13.3" [338]	3.9" [100]	3.9 po [100]	8

## Dimensions



A	B	C	D	E	F	Nombre de trous de boulon
14.1" [358]	2.2" [56]	24.9 po [632]	19.6" [498]	5.4" [137]	5.4 po [137]	8



garantie de 5 ans



## Caractéristiques techniques

<b>Données électriques</b>	Tension nominale	AC/DC 24 V
	Fréquence de tension nominale	50/60 Hz
	Plage de tension nominale	AC 19,2...28,8 V/DC 21,6...28,8 V
	Consommation d'énergie en service	12 W
	Consommation d'énergie en position d'arrêt	3 W
	Dimensionnement du transformateur	40 VA
	Connexion électrique	Câble ignifuge 18 GA avec connecteur de conduit 13 mm (1/2 po), indice de protection NEMA 2 / IP54, 1 m, 3 m et 5 m
	Protection contre les surcharges	électronique sur toute la rotation de 0...95°
<b>Données fonctionnelles</b>	Plage de fonctionnement Y	2...10 V
	Remarque relative à la plage de fonctionnement Y	4...20 mA avec ZG-R01 (résistance de 500 Ω, 1/4 W)
	Impédance d'entrée	100 kΩ pour 2...10 V (0.1 mA), 500 Ω pour 4...20 mA, 1500 Ω pour MLI, marche-arrêt et 3 points
	Plage de fonctionnement Y variable	Début 0.5...30 V Fin 2.5...32 V
	Modes de fonctionnement en option	variable (VDC, tout ou rien, à virgule flottante)
	Signal d'asservissement de position U	2...10 V
	Remarque relative au signal d'asservissement de position U	Max. 0.5 mA
	Variante du signal d'asservissement de position VCC variable U	
	Délai d'attente de la panne d'alimentation (PF)	2 s
	Délai d'attente de la panne d'alimentation (PF) variable	0...10 s
	Temps de préchargement	5...20 s
	Sens de déplacement du moteur à mouvement	sélectionnable avec interrupteur 0/1
	Sens de mouvement de la fonction à sûreté intégrée	réversible avec interrupteur
	Surpassement manuel	bouton poussoir externe
	Angle de rotation	Max. 95°
	Remarque relative à l'angle de rotation	réglable avec butée mécanique
	Durée de course (moteur)	150 s / 90°
	Durée de course réglable	95...150 s
	Durée de course à sûreté intégrée	<35 s
	Niveau sonore, moteur	52 dB(A)
	Niveau sonore, sûreté intégrée	61 dB(A)
	Indication de la position	Mécanique, course 30...65 mm
<b>Données de sécurité</b>	Bloc d'alimentation UL	Alimentation de classe 2
	Indice de protection IEC/EN	IP54
	Indice de protection NEMA/UL	NEMA 2
	Boîtier de protection	Boîtier UL de type 2

**Données de sécurité**

Homologations	ULus selon UL60730-1A/-2-14, CAN/CSA E60730-1.02, CE selon 2014/30/UE et 2014/35/UE
Norme relative à la qualité	ISO 9001
UL 2043 Compliant	Convient pour une utilisation dans les pléniums d'air conformément à la section 300.22(C) du NEC et à la section 602 de l'IMC.
Humidité ambiante	95% max. humidité relative, sans condensation
Température ambiante	-30...50°C [-22...122°F]
Température de stockage	-40...80°C [-40...176°F]
Entretien	sans entretien
<b>Poids</b>	Poids <input type="text"/>
<b>Matériaux</b>	Matériau de boîtier Boîtier en acier galvanisé et en plastique

**Notes explicatives**

†Tension de choc nominale 800 V, Type d'action 1.AA, Contrôle du degré de pollution 3.

**Caractéristiques du produit**
**Temps de chevauchement**

Les pannes de courant peuvent être pontées pour une durée maximale de 10 secondes. Lors d'une panne de courant, le servomoteur demeure stationnaire conformément au temps de chevauchement. Si la durée de la panne de courant est supérieure au temps de chevauchement, le servomoteur se déplacera vers la position à sûreté intégrée sélectionnée.

Le temps de chevauchement défini à la sortie d'usine est de 2 secondes. Ce paramètre peut être modifié sur place à l'aide de l'outil d'entretien Belimo MFT-P.

Réglages : le bouton rotatif ne doit pas être réglé à la position «PROG FAIL-SAFE!

Pour les réglages rétroactifs du temps de chevauchement à l'aide de l'outil d'entretien MFT-P ou du dispositif de réglage et de diagnostic ZTH-EU de Belimo, vous devez entrer uniquement les valeurs.

**Accessoires**

<b>Passerelles</b>	<b>Description</b>	<b>Type</b>
	Passerelle MP à BACnet MS/TP	UK24BAC
	Passerelle MP vers Modbus RTU	UK24MOD
	Passerelle MP vers LonWorks	UK24LON
<b>Accessoires électriques</b>	<b>Description</b>	<b>Type</b>
	Potentiomètre d'asservissement 140 Ω enfichable, gris	P140A GR
	Potentiomètre d'asservissement 500 Ω enfichable, gris	P500A GR
	Potentiomètre d'asservissement 1 kΩ enfichable, gris	P1000A GR
	Potentiomètre d'asservissement 2.8 kΩ enfichable, gris	P2800A GR
	Potentiomètre d'asservissement 5 kΩ enfichable, gris	P5000A GR
	Potentiomètre d'asservissement 10 kΩ enfichable, gris	P10000A GR
	Interrupteur auxiliaire 1 x SPDT module d'extension	S1A
	Interrupteur auxiliaire 2 x SPDT module d'extension	S2A
	Outil de paramétrage, avec fonction ZIP USB, pour servomoteurs Belimo paramétrables et communicants / régulateurs VAV et dispositifs performants CVCA	ZTH US
<b>Outils</b>	<b>Description</b>	<b>Type</b>
	Câble de connexion 3 m, A : RJ11 6/4 ZTH EU, B : Weidmüller tripolaire et connexion électrique	ZK4-GEN
	Outil de paramétrage, avec fonction ZIP USB, pour servomoteurs Belimo paramétrables et communicants / régulateurs VAV et dispositifs performants CVCA	ZTH US

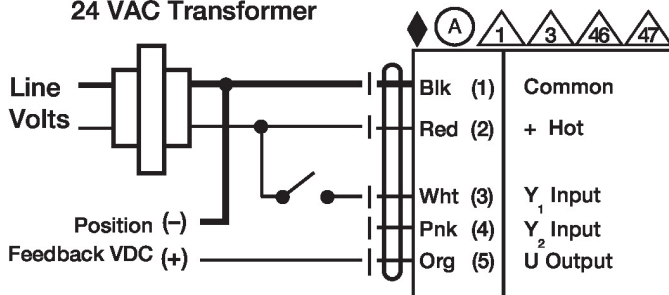
**Installation électrique**
 **NOTES D'INSTALLATION**

- Ⓐ Les servomoteurs dotés d'un câble d'alimentation sont numérotés.
- 1 Installer un dispositif de protection contre les surcharges et déconnecter si nécessaire.
- 3 Les servomoteurs peuvent également être alimentés par une source de DC 24 V.
- 5 Ne raccorder le commun qu'à une borne négative (-) des circuits de commande.
- 7 Une résistance de 500  $\Omega$  (ZG-R01) assure la conversion du signal de commande de 4...20 mA à 2...10 V.
- 8 Le signal de commande peut être émis par impulsions soit à partir du vivant (impulsion positive) ou du commun (impulsion négative) d'un circuit de 24 V
- 10 En présence d'un triac à impulsion négative, le commun du servomoteur doit être connecté au vivant du régulateur. Le signal d'asservissement de position ne peut être utilisé en présence d'un contrôleur à triac à impulsion négative ; la référence du commun interne du servomoteur n'est pas compatible.
- 12 Diode IN4004 ou IN4007. (IN4007 fournie, numéro de référence Belimo 40155).
- 46 Les actionneurs peuvent être contrôlés en parallèle. La consommation de courant et l'impédance d'entrée doivent être respectées.
- 47 Le câblage des servomoteurs superposés doit être en maître-esclave. Le ou les servomoteur(s) esclave(s) doivent être commandés par le signal d'asservissement du servomoteur maître.
- ◆ Conforme aux exigences du cULus sur les appareils qui ne nécessitent aucune mise à la terre.
- ⚠ **Avertissement! Composants électriques sous tension!**  
Lorsqu'on procède à l'installation, aux essais, à l'entretien et au dépannage de ce produit, Il peut arriver que des composants électriques soient toujours sous tension. Il est recommandé de confier cette tâche à un électricien agréé qui a reçu la formation appropriée pour manipuler des composants électriques sous tension. Le non-respect des mesures de sécurité électrique lorsqu'on est exposé à des composants électriques sous tension peut causer la mort ou des blessures graves.

### Schémas de câblage

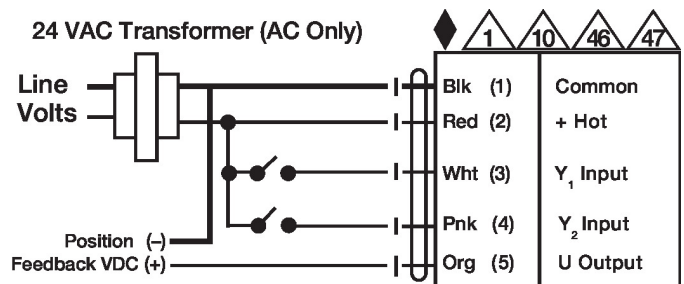
Tout ou rien

#### 24 VAC Transformer



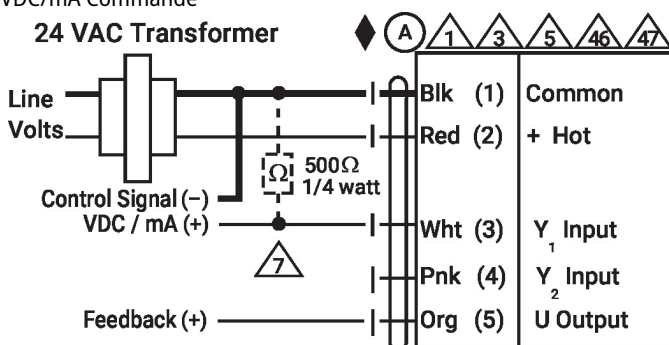
à 3 points

#### 24 VAC Transformer (AC Only)



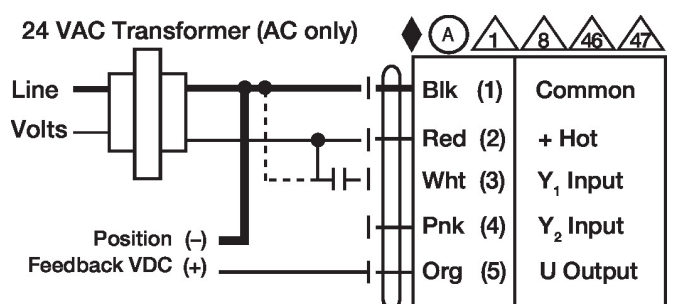
VDC/mA Commande

#### 24 VAC Transformer



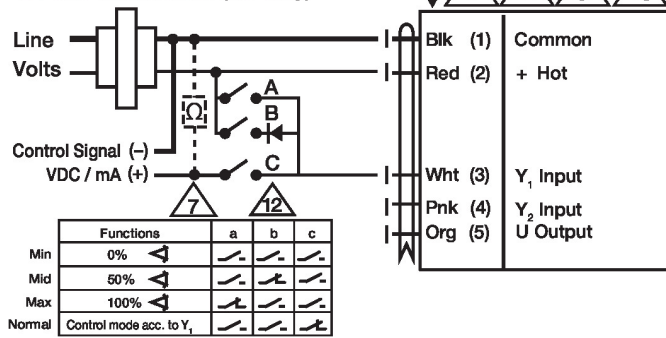
Commande PWM

#### 24 VAC Transformer (AC only)



Application de contrôle ...

24 VAC Transformer (AC Only)



Primaire - Secondaire

