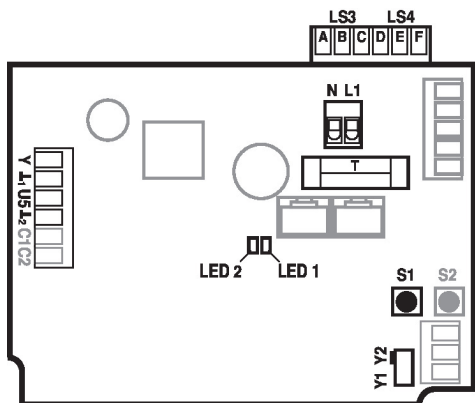


Aansluit- en functie-elementen



| | | |
|-----------------------|------------------------------|---|
| N / L1 | Power supply voltage | |
| Y1 | Direction of rotation switch | Actuator rotates anticlockwise (ccw), valve opens |
| Y2 | Direction of rotation switch | Actuator rotates clockwise (cw) valve closes |
| Y | Control signal | |
| U5 | Position feedback | |
| L1 / L2 | Ground 24 V-side | |
| S1 | Adaptation button | Adaptation procedure is started (press S1 for 3 s) Adaptation must take place after the TC1/TC2 have been adjusted |
| S2 | Not used | |
| LED 1 (yellow) | On Off | Adaptation procedure activated Standard operation |
| LED 2 (green) | On Off | In operation No voltage supply or fault |
| T | Plug-in fuse | Type T10A250V |
| LS3 | Auxiliary switch | Factory setting 87° |
| LS4 | Auxiliary switch | Factory setting 3° |
| C1 / C2 | Not used | |

Instellingen



Eindschakelaars TC1/TC2 en draaihoekbegrenzing zijn voorzien van afdichtingsvernis en mogen niet worden versteld.

Instelnok

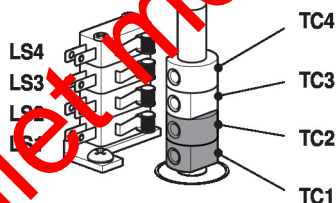
De instelnokken voor eind- en hulpschakelaars worden toegankelijk door het behuizingdeksel te verwijderen.

Optioneel kunnen hulpschakelaars LS4/ LS3 worden aangesloten voor het signaleren.

Eindschakelaars LS2 / LS1 onderbreken de spanning naar de motor en worden geregeld door instelnokken TC...

De instelnokken draaien mee met de spindel. De vlinderklep sluit wanneer de spindel rechtsom draait (cw) en opent wanneer de spindel linksom draait (ccw).

TC1/TC2 met afdichtingsvernis eindschakelaars zijn beveiligd tegen verstelling



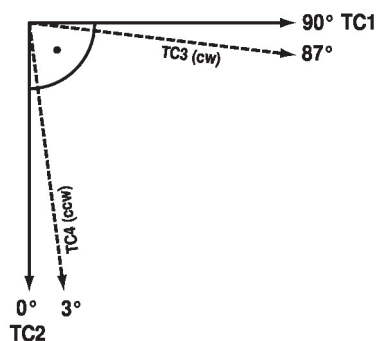
Instellingen van instelnokken TC..

- TC4 voor hulpschakelaarpositie gesloten (fabrieksinstelling 3°).
- TC3 voor hulpschakelaarpositie open (fabrieksinstelling 87°).
- TC2 voor eindschakelaar gesloten (0°).
- TC1 voor eindschakelaar open (90°).

Instelnokken aanpassen

- 1) Gebruik een Inbussleutel van 2.5 mm om de overeenkomstige instelnokken TC.. los te schroeven
- 2) Draai aan de instelnok met de Inbussleutel
- 3) Stel in zoals weergegeven op de onderstaande illustratie
- 4) Gebruik de Inbussleutel om de overeenkomstige instelnokken vast te draaien

TC1: OPEN
TC2: DICHT
TC3: huidige positie
TC4: gewenste positie



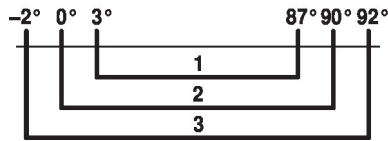
Begrenzing mechanische draaihoek

De mechanische draaihoek (3) is af fabriek ingesteld op -2° en 92° , en kan niet worden gewijzigd.

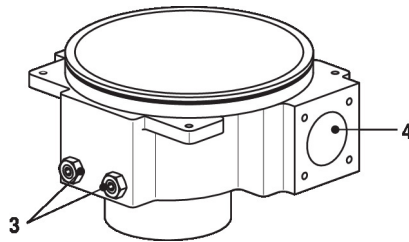
Het handwiel wordt gedraaid door middel van een wormwieloverbrenging in een planetaire overbrenging. De overbrenging wordt mechanisch gestopt met twee stelschroeven (3).

Relatie tussen mechanische draaihoekbegrenzing, eind- en hulpschakelaars

- 1: Hulpschakelaar instelbaar TC3 / TC4
- 2: Eindschakelaar vast ingesteld TC1 / TC2
- 3: Mechanische draaihoek vast ingesteld



- 3: Draaihoekbegrenzing met verzegelingslak: mag niet worden verستeld
- 4: Verbinding handwiel



Service

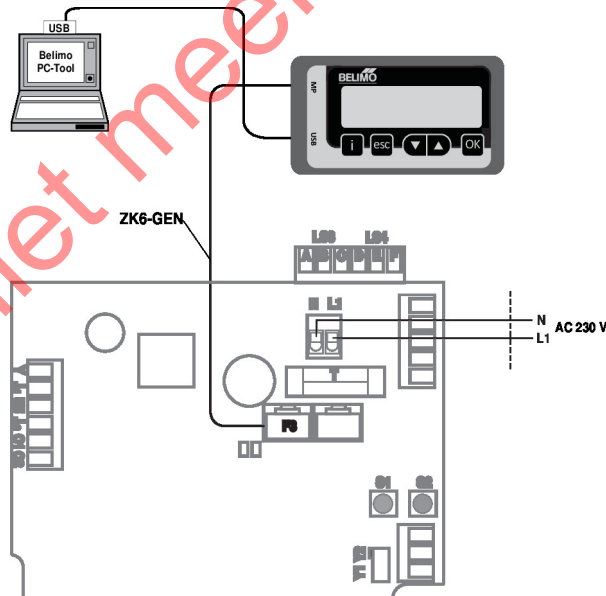
Opmerkingen



Aandrijvingen kunnen worden geparameetreerd met Belimo PC-tool MFT-P of ZTH EU servicetool met de service-stekkerbus van de aandrijving.

Aansluiting servicetools

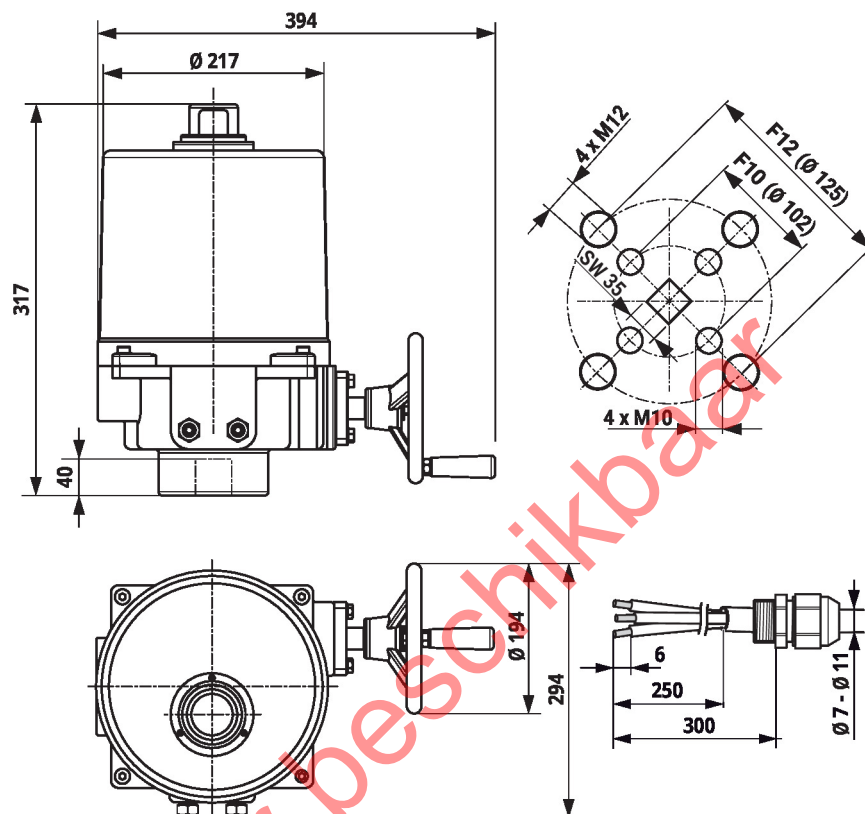
Lokale verbinding met ZTH EU via de service-stekkerbus van de SY-aandrijving.



Opmerking

Het behuizingdeksel moet geopend worden, zodat de verbindingen toegankelijk zijn.

Afmetingen



Aanvullende documentatie

- Databladen voor vlinderkleppen
- Installatiehandleiding voor aandrijvingen en/of vlinderkleppen
- Projectrichtlijnen voor vlinderkleppen