

Válvula de asiento, 2 vías, Bridas, PN 16

- Para sistemas cerrados de vapor y agua caliente (a alta temperatura) en el rango no crítico.
- Para control proporcional en sistemas de tratamiento de aire y de calefacción en la parte de agua.



Índice de modelos

Modelo	DN	Kvs [m ³ /h]	Carrera nominal	PN	n(gl)	Sv min.
H610S	15	0.4	15 mm	16	3	50
H611S	15	0.63	15 mm	16	3	50
H612S	15	1	15 mm	16	3	50
H613S	15	1.6	15 mm	16	3	50
H614S	15	2.5	15 mm	16	3	50
H615S	15	4	15 mm	16	3	50
H619S	20	4	15 mm	16	3	100
H620S	20	6.3	15 mm	16	3	100
H624S	25	6.3	15 mm	16	3	100
H625S	25	10	15 mm	16	3	100
H632S	32	16	15 mm	16	3	100
H640S	40	25	15 mm	16	3	100
H650S	50	40	15 mm	16	3	100
H664S	65	58	18 mm	16	3	100
H665S	65	63	30 mm	16	3	100
H680S	80	100	30 mm	16	3	100
H6100S	100	145	30 mm	16	3	100
H6125S	125	220	40 mm	16	3	100
H6150S	150	320	40 mm	16	3	100

Datos técnicos

Datos de funcionamiento	Fluido	Agua caliente y vapor ($\Delta p/P1 < 0.4$), con hasta un máx. de 50% de glicol en volumen
Temperatura del fluido		5...150°C [41...302°F]
Nota sobre temperatura del fluido		120 °C hasta 1600 kPa 150 °C hasta 1400 kPa
Característica de caudal		isoporcentual (VDI/VDE 2173), optimizado en el rango de apertura
Tasa de fuga		máx. 0.05% del valor Kvs
Punto de cierre		Inferior (▼)
Conexión a tubería		Bridas según ISO 7005-2
Orientación de instalación		hacia arriba a horizontal (con respecto al vástago)
Mantenimiento		sin mantenimiento
Materiales	Cuerpo de la válvula	EN-GJL-250 (GG 25)
	Acabado del cuerpo	Con pintura protectora

Datos técnicos

Materiales	Elemento de cierre	Acero inoxidable
	Eje	Acero inoxidable
	Sello del eje	Aro en V de PTFE
	Asiento	Acero inoxidable

Notas de seguridad


- La válvula ha sido diseñada para su uso en sistemas estacionarios de calefacción, ventilación y aire acondicionado y no debe utilizarse fuera del campo específico de aplicación, especialmente en aviones o en cualquier otro tipo de transporte aéreo.
- Sólo especialistas autorizados deben realizar la instalación. Cualquier regulación legal al respecto debe ser tenida en cuenta durante la instalación.
- La válvula no contiene ninguna pieza que pueda reparar o sustituir el usuario.
- No se puede desechar la válvula con el resto de residuos domésticos. Deben tenerse en cuenta todas las normas y requerimientos locales vigentes.
- A la hora de determinar el coeficiente de caudal de los dispositivos controlados, es necesario acatar las directivas establecidas al respecto.

Características del producto

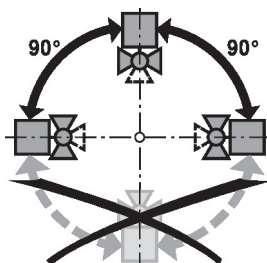
- Modo de funcionamiento** La válvula de asiento se mueve mediante un actuador para válvulas de asiento. Los actuadores se conectan mediante un sistema de control proporcional o a 3 puntos disponible en el mercado y mueven el cono de la válvula, que actúa como dispositivo obturador, hasta la posición de apertura indicada por la señal de control.
- Característica de caudal** El perfil de la bola de la válvula produce una característica de caudal isoporcentual.
- Velocidad de fluido** Los valores estándar para un funcionamiento con poco ruido en los sistemas de CVAA son velocidades medias de 1...2 m/s. A velocidades del fluido superiores a 2 m/s, pueden producirse otros efectos de caudal y cavitación. En función del lugar, esto puede reducir la vida útil de la válvula.

Accesorios

Accesorios eléctricos	Descripción	Modelo
	Calentador de ejes para LV..., NV..., SV..., AC/DC 24 V, 30 W	ZH24-1-A

Notas de instalación

- Orientación de instalación permisible** La válvula de asiento se puede instalar en horizontal hacia arriba. No está permitido montar las válvulas de asiento con el vástago hacia abajo.



- Requisitos de calidad del agua** Deben respetarse los requisitos de calidad del agua especificados en la VDI 2035. Las válvulas de Belimo son dispositivos de regulación. Para que sigan funcionando correctamente a largo plazo, deben mantenerse sin residuos (p.ej., gotas de soldadura durante la instalación). Se recomienda la instalación de un filtro adecuado.

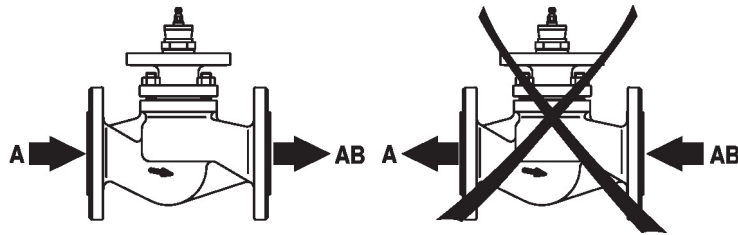
Notas de instalación

Mantenimiento Las válvulas de asiento y los actuadores para válvulas de asiento son componentes que no necesitan mantenimiento.

Antes de realizar cualquier trabajo de mantenimiento en el elemento de control, es esencial aislar el actuador para válvulas de asiento de la alimentación (desconectando el cableado eléctrico si fuera necesario). También se deberán apagar todas las bombas situadas en el circuito de tuberías que corresponda y cerrar las válvulas de sector adecuadas (de ser necesario, deje que todos los componentes se enfríen primero y reduzca siempre la presión del sistema hasta la atmosférica).

El sistema no se debe volver a poner en servicio hasta que el actuador y la válvula de asiento se haya vuelto a montar correctamente conforme a las instrucciones y hasta que un profesional debidamente cualificado haya rellenado la tubería.

Sentido del flujo Deberá respetarse el sentido del flujo que se especifica con una flecha en el cuerpo; de lo contrario, se podría dañar la válvula.



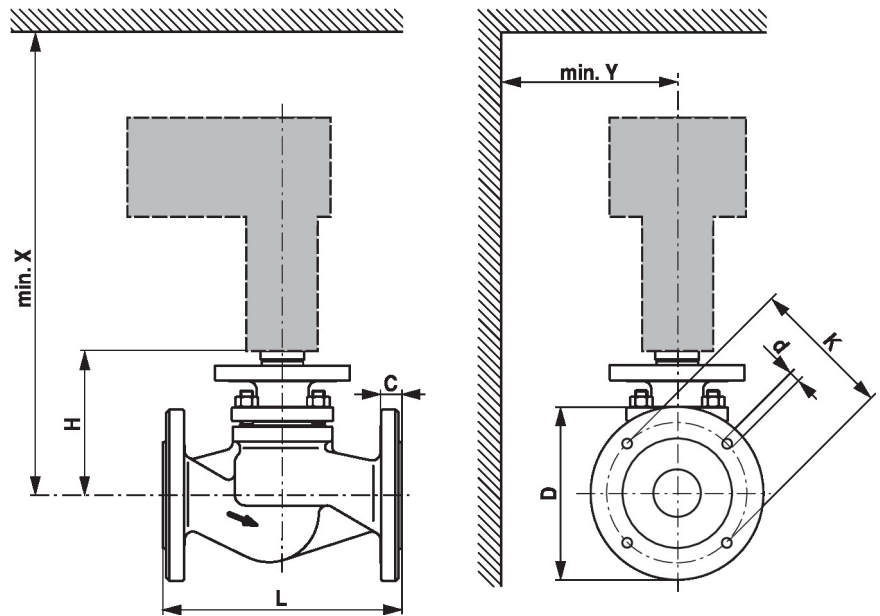
Presión diferencial y de cierre

La presión diferencial y de cierre máxima de las válvulas de asiento depende del actuador para válvulas de asiento montado. A fin de garantizar un funcionamiento óptimo y la máxima vida útil, no debe sobrepasarse la presión diferencial y de cierre máxima indicada en la tabla siguiente.

$p_s < 1600 \text{ kPa (PN16)}$ $t = 5 \dots 120^\circ\text{C}$ $p_s < 1400 \text{ kPa (PN16)}$ $t = 121 \dots 150^\circ\text{C}$		LV..A.. 500N		NV..A.. 1000N		SV..A.. 1500N		AVK..A.. 2000N		EV..A.. 2500N		RV..A.. 4500N	
	DN	Δp_s [kPa]	Δp_{max} [kPa]	Δp_s [kPa]	Δp_{max} [kPa]	Δp_s [kPa]	Δp_{max} [kPa]	Δp_s [kPa]	Δp_{max} [kPa]	Δp_s [kPa]	Δp_{max} [kPa]	Δp_s [kPa]	Δp_{max} [kPa]
H610S..11S	15	1600	1000	1600	1000	1600	1000						
H612S..15S	15	800	800	1600	1000	1600	1000						
H619S..20S	20	800	800	1600	1000	1600	1000						
H624S..25S	25	450	450	1300	1000	1600	1000						
H632S	32	300	300	950	950	1550	1000						
H640S	40	140	140	500	500	850	850						
H650S	50	60	60	300	300	500	500						
H664S	65			130	130	250	250						
H665S	65							400	400	550	550	1100	1000
H680S	80							250	250	350	350	700	700
H6100S	100							150	150	200	200	450	450
H6125S	125									110	110	250	250
H6150S	150									70	70	180	180

Dimensiones

Dimensiones



X/Y: mínima distancia con respecto al centro de la válvula.

Las dimensiones del actuador pueden encontrarse en la ficha de datos del actuador correspondiente.

Type	DN	L	H	C	D	d	K	X	Y	kg
		[mm]	[mm]	[mm]	[mm]	[mm]	[mm]	[mm]	[mm]	
H610S	15	130	118	14	95	4 x 14	65	370	100	4.1
H611S	15	130	118	14	95	4 x 14	65	370	100	4.1
H612S	15	130	118	14	95	4 x 14	65	370	100	4.1
H613S	15	130	118	14	95	4 x 14	65	370	100	4.1
H614S	15	130	118	14	95	4 x 14	65	370	100	4.1
H615S	15	130	118	14	95	4 x 14	65	370	100	4.1
H619S	20	150	118	16	105	4 x 14	75	370	100	4.7
H620S	20	150	118	16	105	4 x 14	75	370	100	4.7
H624S	25	160	126	16	115	4 x 14	85	380	100	5.8
H625S	25	160	126	16	115	4 x 14	85	380	100	5.8
H632S	32	180	126	18	140	4 x 18	100	380	100	7.6
H640S	40	200	133	18	150	4 x 18	110	390	100	9.3
H650S	50	230	139	20	165	4 x 18	125	390	100	12
H664S	65	290	152	20	185	4 x 18	145	400	100	16
H665S	65	290	155	20	185	4 x 18	145	500	150	17
H680S	80	310	170	22	200	8 x 18	160	520	150	22
H6100S	100	350	190	24	220	8 x 18	180	540	150	34
H6125S	125	400	228	26	250	8 x 18	210	580	150	52
H6150S	150	480	288	26	285	8 x 22	240	640	150	87

Documentación complementaria

- La gama de productos completa para aplicaciones de agua
- Fichas de datos para actuadores para válvulas de asiento
- Instrucciones de instalación para válvulas o actuadores para válvulas de asiento
- Notas para la planificación de proyectos para válvulas de asiento de 2 y 3 vías