

Actuador para válvulas de asiento de 2 y 3 vías

- Fuerza de actuación 500 N
- Tensión nominal AC/DC 24 V
- Control Todo-nada, 3 puntos
- Carrera nominal 20 mm



La figura puede diferir del producto

Datos técnicos

Datos eléctricos	Tensión nominal	AC/DC 24 V
	Frecuencia nominal	50/60 Hz
	Rango de tensión nominal	AC 19.2...28.8 V / DC 21.6...28.8 V
	Consumo de energía en funcionamiento	1.5 W
	Consumo energía en reposo	0.5 W
	Consumo de energía para dimensionado	3 VA
	Conexión de la alimentación / control	Terminales 4 mm ² (cable ø4...10 mm)
	Funcionamiento en paralelo	Si (tenga en cuenta los datos de funcionamiento)
Datos de funcionamiento	Fuerza de actuación del motor	500 N
	Accionamiento manual	con pulsador, se puede bloquear
	Carrera nominal	20 mm
	Tiempo de giro del motor	200 s / 20 mm
	Nivel de potencia sonora, motor	45 dB(A)
	Indicador de posición	Mecánico, carrera de 5...20 mm
Datos de seguridad	Clase de protección IEC/EN	III, Tensión extra-baja de seguridad (SELV)
	Fuente de suministro eléctrico UL	Class 2 Supply
	Grado de protección IEC/EN	IP54
	Grado de protección NEMA/UL	NEMA 2
	Carcasa	UL Enclosure Type 2
	CEM	CE según 2014/30/UE
	Certificación IEC/EN	IEC/EN 60730-1 y IEC/EN 60730-2-14
	UL Approval	cULus según UL60730-1A, UL 60730-2-14 y CAN/CSA E60730-1 La marca UL en el actuador depende del centro de producción; en cualquier caso, el dispositivo tiene conformidad UL
	Tipo de acción	Tipo 1
	Tensión de resistencia a los impulsos	0.8 kV
	Grado de polución	3
	Humedad ambiente	Máx. 95% de RH, sin condensación
	Temperatura ambiente	0...50°C [32...122°F]
	Temperatura de almacenamiento	-40...80°C [-40...176°F]
	Mantenimiento	sin mantenimiento
	Peso	1.9 kg

Notas de seguridad



- Este dispositivo ha sido diseñado para su uso en sistemas estacionarios de calefacción, ventilación y aire acondicionado y no se debe utilizar fuera del campo específico de aplicación, especialmente en aviones o en cualquier otro tipo de transporte aéreo.
- Aplicación en exterior: sólo es posible en el caso de que el dispositivo no esté expuesto directamente a agua (de mar), nieve, hielo, radiación solar o gases nocivos y que se asegure que las condiciones ambientales se mantienen en todo momento dentro de los umbrales de acuerdo con la ficha de datos.
- Sólo especialistas autorizados deben realizar la instalación. Cualquier regulación legal al respecto debe ser tenida en cuenta durante la instalación.
- El conmutador que permite cambiar el sentido del movimiento y, con este, el punto de cierre, solamente lo pueden ajustar especialistas debidamente autorizados. El sentido del movimiento es fundamental, especialmente en lo relativo a la protección antihielo de los circuitos.
- El dispositivo sólo se puede abrir en el centro del fabricante. No contiene piezas que el usuario pueda reemplazar o reparar.
- El dispositivo contiene componentes eléctricos y electrónicos y no se puede desechar con los residuos domésticos. Deben tenerse en cuenta todas las normas y requerimientos locales vigentes.

Características del producto

Montaje en válvulas de otro fabricante	Los actuadores RetroFIT+, que se pueden instalar en una amplia variedad de válvulas de distintos fabricantes, están compuestos por un actuador, un soporte, un adaptador para el cuello de válvula universal y un adaptador del vástago de la válvula universal. En primer lugar, es necesario adaptar el cuello de la válvula y el vástago de la válvula; a continuación, acople el soporte RetroFIT+ al adaptador para el cuello de válvula. Después, acople el actuador RetroFIT+ al soporte y conéctelo a la válvula. Teniendo en cuenta la posición del punto de cierre de la válvula, sujete el actuador al soporte y, después, ejecute el proceso de puesta en marcha. El adaptador para el cuello de válvula/actuador se puede girar 360° en el cuello de la válvula siempre y cuando lo permita el tamaño de la válvula instalada.
Montaje en válvulas de Belimo	Utilice los actuadores estándar de Belimo motorizar las válvulas de asiento de Belimo. Desde el punto de vista técnico, es posible instalar actuadores RetroFIT+ en las válvulas de asiento de Belimo.
Accionamiento manual	Es posible realizar un accionamiento manual oprimiendo el pulsador (el engranaje se mantiene desembragado mientras el pulsador siga presionado o bloqueado). La carrera se puede ajustar utilizando una llave Allen (4 mm) que se introduce en la parte superior del actuador. El eje de la carrera se extiende cuando la llave se gira en sentido horario.
Alta fiabilidad funcional	El actuador se encuentra protegido contra sobrecargas, no necesita ningún contacto limitador y se detiene automáticamente cuando alcanza el final de carrera.
Indicador de posición	La carrera se indica de forma mecánica en el soporte con indicadores de posición. El rango de la carrera se ajusta por sí sólo automáticamente durante el funcionamiento.
Posición de inicio	Ajuste de fábrica: el vástago del actuador está retraído.
Ajuste del sentido del movimiento	Cuando se acciona, el conmutador del sentido de la carrera cambia el sentido del movimiento durante el funcionamiento normal.

Accesorios

Accesorios eléctricos	Descripción	Modelo
	Contacto auxiliar 2x SPDT adaptable	S2A-H

Accesorios

Accesorios mecánicos

Descripción

Modelo

Anillo distanciador para LDM, carrera 20 mm
Anillo distanciador para Sauter, carrera 20 mm
Kit adaptador Danfoss

ZNV-203
ZNV-204
ZNV-205

Instalación eléctrica

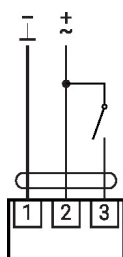


Alimentación del transformador de aislamiento de seguridad.

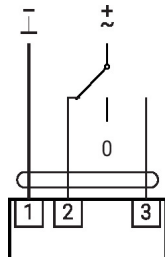
Es posible realizar una conexión en paralelo de otros actuadores. Respete los datos de funcionamiento.

Ajuste de fábrica del conmutador del sentido de la carrera: vástago del actuador retraído (▲).

AC/DC 24 V, todo-nada

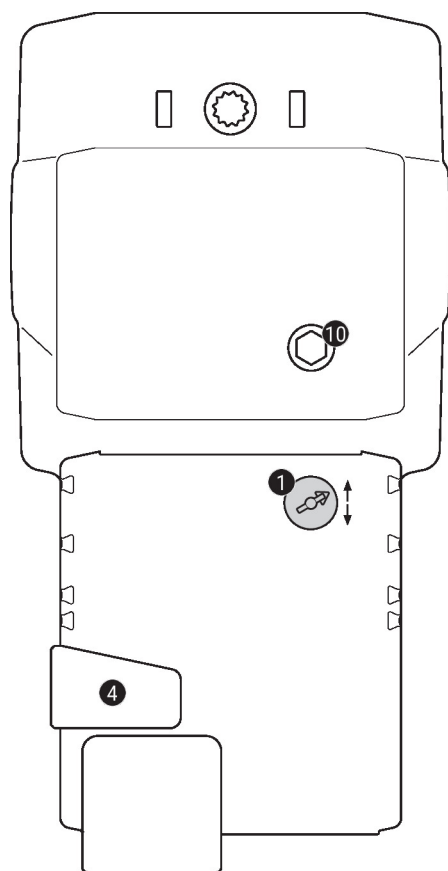


AC/DC 24 V, 3 puntos



1	2	3	↕	↕
↗	↘	↘	↑	↓
↗	↘	↘	↓	↑
↗	↘	↘	stop	stop
↗	↘	↘	↓	↑

Controles de funcionamiento e indicadores



1 Conmutador del sentido de la carrera

Conmutación: Cambio del sentido de la carrera

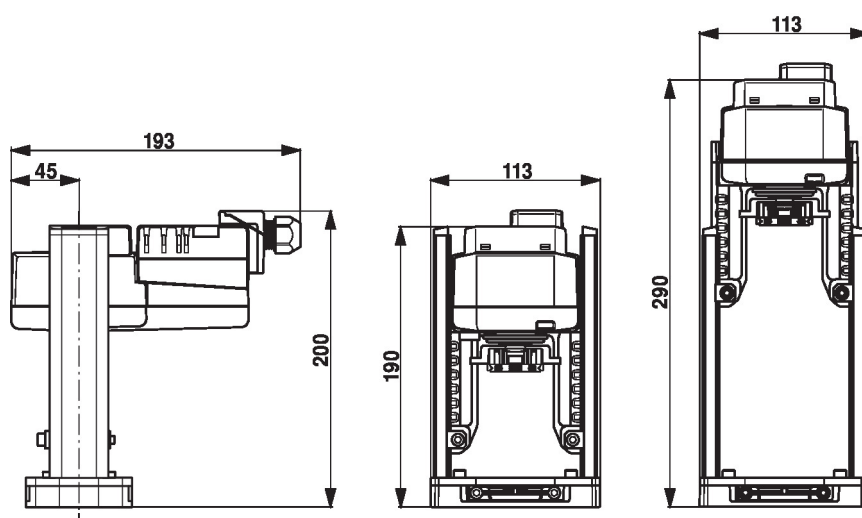
4 Pulsador para desembague manual

Pulsar botón: Desembague del engranaje, parada del motor, accionamiento manual posible
Soltar botón: Embrague del engranaje, modo estándar

10 Accionamiento manual

Sentido horario: El vástago del actuador se extiende
Sentido antihorario: El vástago del actuador se retrae

Dimensiones



Documentación complementaria

- Instrucciones de instalación para los actuadores