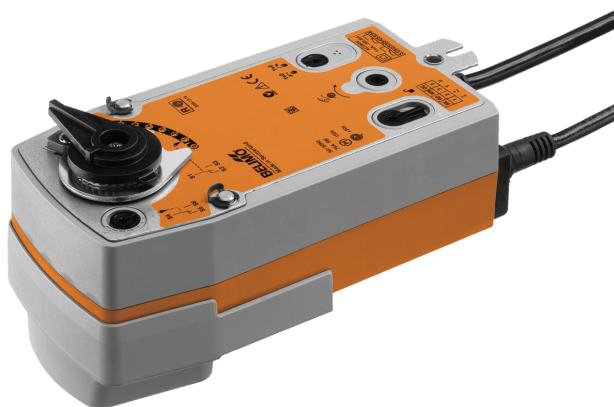


Folytonos forgóhajtómű vészállás funkcióval golyóscsapokhoz és pillangószelepekhez

- Hajtómű forgatónyomatéka 20 Nm
- Névleges feszültség AC/DC 24 V
- Vezérlés moduláló 0.5...10 V
- Állás visszajelzés 0.5...10 V
- Zárt feszültségmentesség (NC)
- 2 beépített segédkapcsolóval



A kép eltérhet a terméktől

Műszaki adatok

| | | | |
|-----------------------------------|---|--|-------|
| Elektromos adatok | Névleges feszültség | AC/DC 24 V | |
| | Névleges feszültséghez tartozó frekvencia | 50/60 Hz | |
| | Névleges feszültségtartomány | AC 19.2...28.8 V / DC 21.6...28.8 V | |
| | Energiafogyasztás működés alatt | 5.5 W | |
| | Energiafogyasztás nyugalmi helyzetben | 3 W | |
| | Áramfelvétel vezeték-méretezéshez | 8.5 VA | |
| | Segédkapcsoló | 2x SPDT, 1x 10% / 1x 11...100% | |
| | Segédkapcsoló kapcsolási teljesítménye | 1 mA...3 A (0.5 A indukciós), DC 5 V...AC 250 V | |
| | Tápellátás/vezérlés csatlakozása | Kábel 1 m, 4x 0.75 mm ² | |
| | Segédkapcsoló csatlakozása | Kábel 1 m, 6x 0.75 mm ² | |
| | Párhuzamos működés | Igen (vegye figyelembe a teljesítményadatokat) | |
| | Működési adatok | Hajtómű forgatónyomatéka | 20 Nm |
| | | Forgatónyomaték vészállás funkció esetén | 20 Nm |
| Y működési tartomány | | 0.5...10 V | |
| Bemeneti ellenállás | | 100 kΩ | |
| U pozíció-visszajelzés | | 0.5...10 V | |
| U pozíció-visszajelzés megjegyzés | | Max. 0.5 mA | |
| Pozíció pontossága | | ±5% | |
| Hajtómű mozgásiránya | | Y = 0 (0 V = A-AB = 0%) | |
| A vészállás funkció mozgásiránya | | Tápellátás nélküli NC, zárt szelep (A-AB = 0%) | |
| Hajtómű mozgásiránya megjegyzés | | L furatos szelepeknél (A-AB = 100%) | |
| Kézi felülbírállás | | forgatókaros és reteszelőkapcsolós változat szerint | |
| Hajtómű futásideje | | 90 s / 90° | |
| Vészállás funkció futásidő | | <20 s @ -20...50°C, <60 s @ -30°C | |
| A hajtómű hangteljesítményszintje | | 45 dB(A) | |
| Pozíciójelzés | | Mechanikus | |
| Élettartam | Min. 60'000 vészállás pozíció | | |
| Biztonsági adatok | IEC/EN érintésvédelmi osztály | III, Földetlen érintésvédelmi törpefeszültség (SELV) | |
| | Tápellátás UL | Class 2 Supply | |
| | Segédkapcsoló IEC/EN védelmi osztálya | II, megerősített szigetelés | |
| | IEC/EN védelmi szint | IP54 | |
| | NEMA/UL védelmi szint | NEMA 2 | |
| | Ház | UL Enclosure Type 2 | |
| | EMC | CE a 2014/30/EU alapján | |
| | Kisfeszültségű irányelv | CE a 2014/35/EU alapján | |

Műszaki adatok

| | | |
|--------------------------|---|---|
| Biztonsági adatok | IEC/EN tanúsítvány | IEC/EN 60730-1 és IEC/EN 60730-2-14 |
| | UL Approval | cULus az UL60730-1A, UL60730-2-14 and CAN/CSA E60730-1 szerint A hajtómű UL jelölése függ a használati helyszíntől, és a készülék UL kompatibilitásától. |
| | Művelet típusa | 1.AA.B típus |
| | Tápellátás/vezérlés névleges impulzus-feszültsége | 0.8 kV |
| | Segédkapcsoló névleges impulzus-feszültsége | 2.5 kV |
| | Szennyezési szint | 3 |
| | Környezeti páratartalom | Max. 95% RH, nem kondenzálódó |
| | Környezeti hőmérséklet | -30...50°C [-22...122°F] |
| | Tárolási hőmérséklet | -40...80°C [-40...176°F] |
| | Karbantartási igény | karbantartásmentes |
| Mechanikus adatok | Karimacsatlakozás | F05 |
| Tömeg | Tömeg | 2.5 kg |

Biztonsági megjegyzések


- Ez az eszköz helyhez kötött fűtő-, szellőző- és légkondicionáló rendszerekhez készült, és nem használható a megadott alkalmazási területétől eltérő módon, különösen repülőgépekben vagy bármi más légi közlekedési módokban.
- Kültéri alkalmazás: Csak akkor lehetséges, ha az eszközre nem hat közvetlenül (tenger)víz, hó, jég, napfény vagy agresszív gázok, és ha biztosítva van, hogy a környezeti feltételek mindig az adatlapon megadott határértékeken belül maradnak.
- A beszerelést kizárólag az erre jogosult szakszemélyzet végezheti. Beszereléskor kérjük, figyeljen az összes érvényes törvényi vagy intézményi előírásra.
- A készüléket kizárólag a gyártás helyén szabad felnyitni. Nem tartalmaz olyan alkatrészeket, melyet a felhasználó cserélhet ki vagy szerelhet meg.
- A kábeleket tilos eltávolítani a készülékből.
- A készülék elektromos alkatrészeket tartalmaz és tilos a háztartási hulladékkal együtt kiselejtezni. Vegyen figyelembe minden helyileg érvényes előírást és követelményt.
- A hajtóműbe beépített két kapcsolót vagy tápellátási feszültséggel vagy különösen alacsony biztonsági feszültséggel kell működtetni. A tápellátási feszültség / különösen alacsony biztonsági feszültség kombinációja nem megengedett.

Termékjellemzők

| | |
|--|--|
| Üzem mód | A hajtóművet 0...10 V egyenfeszültségű szabványos vezérlőjel vezérli (vegye figyelembe a működési tartományt). A hajtómű a szelepet működési pozícióba mozgatja, és egyúttal megfeszíti a visszatérítő rugót. A tápfeszültség megszakadásakor a rugóenergia a szelepet visszafordítja a vészállás funkció pozíciójába. |
| Egyszerű közvetlen felszerelés | Egyszerű közvetlen telepítés rögzítőperemmel a forgószelepre vagy pillangószelepre. A beszerelés iránya az összekötőelemhez képest 90°-os lépésekben kiválasztható. |
| Kézi felülbírlás | A szelep a kézi forgatókar segítségével működtethető manuálisan, és bármely pozícióban megállítható a retesz kapcsolóval. A kioldás manuálisan vagy automatikusan történik, az üzemi feszültség alkalmazásával. |
| Beállítható elfordulási szög | Az elfordulásszög mechanikus ütközőkkel állítható be. |
| Magas funkcionalitású megbízhatóság | A hajtómű túlterhelésvédelemmel rendelkezik, nincs szükség végálláskapcsoló és automatikus ütközők alkalmazására, amikor eléri a végzáró elemet |
| Rugalmas jelzés | A hajtómű egy rögzített beállítású segédkapcsolóval és egy állítható segédkapcsolóval rendelkezik. 10% vagy 11...100% elfordulásszög jelzését teszik lehetővé. |

Elektromos beszerelés

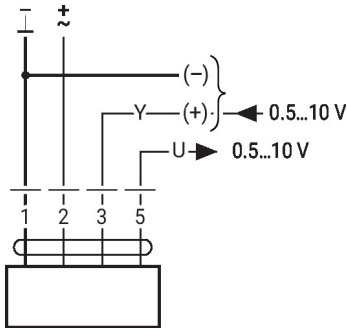


Megtáplálás leválasztó transzformátorról (galvanikus leválasztás).
Párhuzamosan más hajtóműveket is csatlakoztathat. Vegye figyelembe a teljesítményadatokat.

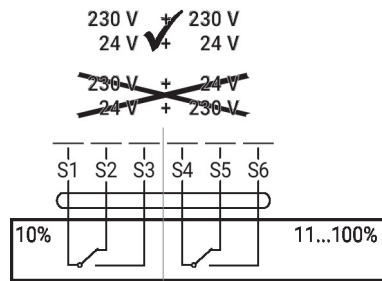
Vezetékszínek:

- 1 = fekete
- 2 = piros
- 3 = fehér
- 5 = narancssárga
- S1 = lila
- S2 = piros
- S3 = fehér
- S4 = narancssárga
- S5 = rózsaszín
- S6 = szürke

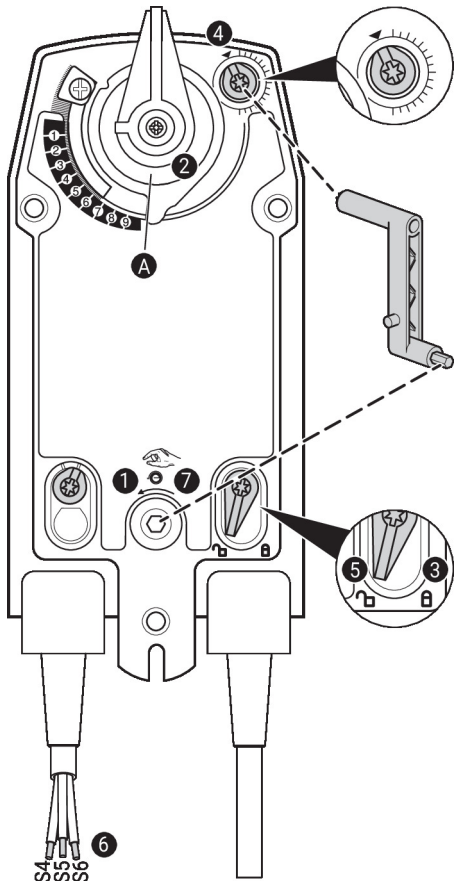
AC/DC 24 V, folytonos



Segédkapcsoló



Működtető vezérlőszervek és jelzőfények



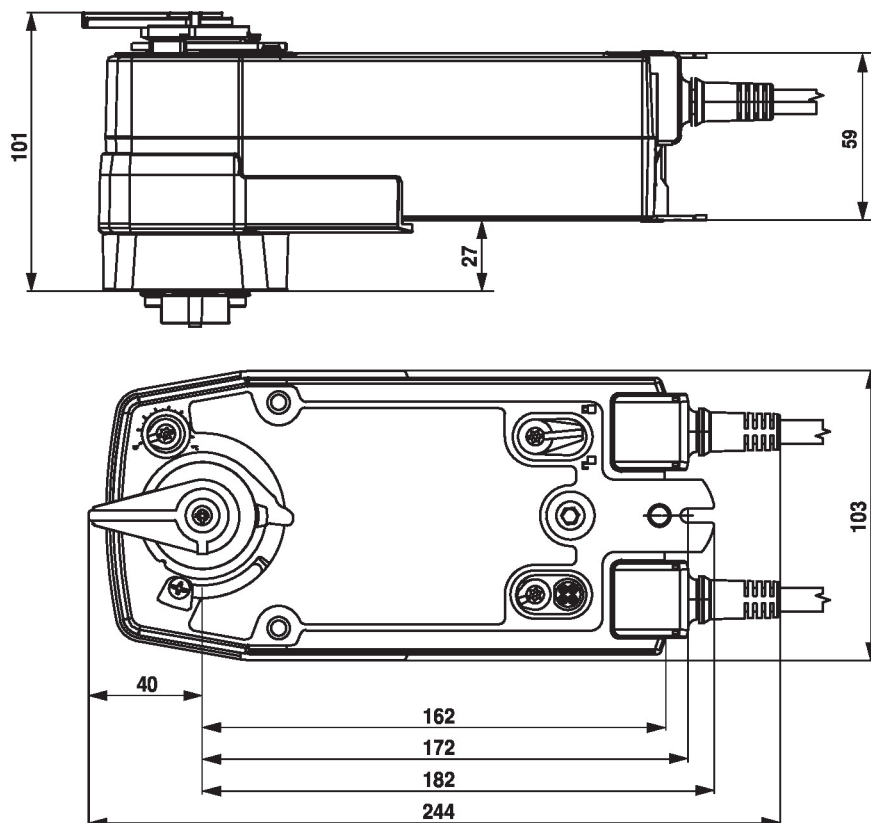
Segédkapcsoló beállítások



Megjegyzés: A hajtóművön a beállításokat áramtalanított állapotban végezze.

A segédkapcsoló pozíciójának beállításához hajtva végre egymás után a 1 - 7 pontokat.

- 1 Kézi felülírás**
Forgassa el a kézi hajtókart addig, amíg a kívánt kapcsolási pozíciót be nem állítja.
- 2 Rögzítőbilincs**
Szegélyvonal **A** mutatja a hajtómű kívánt kapcsolási helyzetét a skálán.
- 3 Rögzítse a záróeszközt**
Fordítsa a zárókapcsolót a „Zárt lakat” jelre.
- 4 Segédkapcsoló**
Fordítsa el a forgatógombot addig, amíg a rovátka a nyíl szimbólumra nem mutat.
- 5 Nyissa ki a záróeszközt**
Fordítsa el a zárókapcsolót a „nyitott lakat” jelre vagy nyissa ki a kézi hajtókkal.
- 6 Kábel**
Csatlakoztassa a folytonosságtesztelőt a következőkhöz: S4 + S5 vagy S4 + S6.
- 7 Kézi felülírás**
Forgassa a kézi hajtókart addig, amíg a kívánt kapcsolási helyzetbe nem áll, és ellenőrizze, hogy a folytonosságtesztelő a kívánt kapcsolási pontot mutatja-e.

Méretetek

További dokumentáció

- Teljes termékválaszték vizes alkalmazásokhoz
- Adatlapok forgó csapokhoz és pillangószelepekhez
- Beszerelési útmutatók hajtóművekhez és/vagy forgócsapokhoz és pillangószelepekhez
- Általános megjegyzések a projekttervezéshez