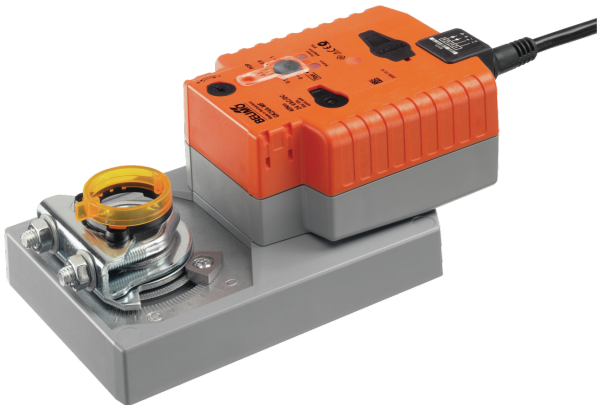


角行程执行器，具自复位功能和扩展功能，用于控制楼宇设备装置中及实验室中的风阀

- 风阀尺寸最大约 8 m²
- 运行扭矩 40 Nm
- 额定电压 AC/DC 24 V
- 控制方式 开关型



图片可能与实际产品不同

技术参数		
电气参数	额定电压	AC/DC 24 V
	额定电压频率	50/60 Hz
	额定电压范围	AC 19.2...28.8 V / DC 21.6...28.8 V
	运行功耗	11 W
	保持功耗	3 W
	变压器容量	21 VA
	连接方式	电缆 1 m, 3x 0.75 mm²
	并联运行	可以 (注意功耗)
功能参数	运行扭矩	40 Nm
	失电复位设置	0 ... 100%, 可以 10% 为增量调节 (POP 旋钮为 0, 对应于左机械限位)
	失电延时动作时间 (PF)	2 s
	运行方向	可用开关选择 0 (逆时针旋转) / 1 (顺时针旋转)
	自复位运行方向	可用开关选择 0...100%
	手动操作	可通过按钮进行手动操作
	旋转角度	最大 95°
	旋转角度说明	可通过机械限位在两端进行调节
	电机运行时间	150 s / 90°
	自复位运行时间	35 s / 90°
	噪音等级 (电机)	53 dB(A)
	噪音等级 (自复位)	61 dB(A)
	机械接口	通用轴夹持器, 可逆 12...26.7 mm
	位置指示	机械式, 可插拔
安全参数	防触电保护等级 IEC/EN	III, 安全特低电压 (SELV)
	电源 UL 认证	Class 2 Supply
	电气防护等级 IEC/EN	IP54
	NEMA/UL 防护等级	NEMA 2
	外壳	UL Enclosure Type 2
	EMC	CE 遵循 2014/30/EU
	IEC/EN 认证	IEC/EN 60730-1 和 IEC/EN 60730-2-14
	UL 认证	cULus 遵循 UL60730-1A, UL60730-2-14 和 CAN/CSA E60730-1 执行器上是否印有 UL 标识取决于组装线所在地, 但任何情况下执行器均符合 UL 标准。

安全参数	卫生检验	遵循VDI 6022 第1部分 / SWKI VA 104-01, 可清洁、可消毒、低排放
	运行方式	类型 1.AA
	额定冲击电压 — 供电/控制	0.8 kV
	污染等级	3
	环境湿度	最大 95% 相对湿度, 无结露
	环境温度	-30...50°C [-22...122°F]
	存储温度	-40...80°C [-40...176°F]
	维护	免维护
重量	重量	1.9 kg
术语	缩写	POP = 失电复位位置
		PF = 失电延时动作时间

## 安全注意事项



- 该设备是专为供热、通风及空调行业所设计。不得用于指定范围以外的应用, 特别是在飞机及其他同类的航空运输设备应用。
- 户外应用: 只能在没有 (海) 水、雪、冰、阳光或腐蚀性气体直接干扰执行器的情况下, 并且确保环境条件在任何时候都保持在数据表规定的阈值内。
- 只有经授权的专业人员才能进行安装。并需在安装过程中遵循所有适用的法律或主管机构的安装规定。
- 本设备只得在制造商工厂被打开。本设备不包含任何用户可以自行更换或维修的部件。
- 不得将电缆从设备上移除。
- 当计算所需扭矩时, 必须将风阀制造商提供的横截面, 设计, 安装地点及气流条件考虑在内。
- 此设备含有电子元件, 不得作为普通家庭垃圾处理, 必须按照所在地的相关法令法规处理。

## 产品特点

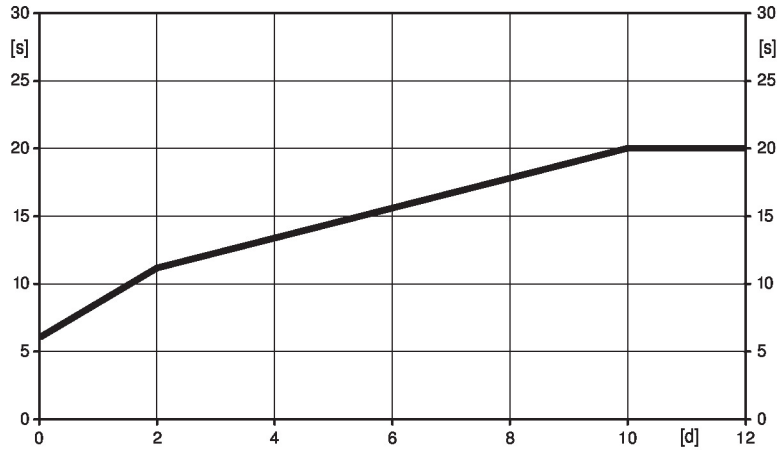
**运行模式** 在内置电容器充电的同时, 执行器驱动风阀到指定的位置。电源中断时, 储存的电能使风阀转回失电位置 (POP)。

## 产品特点

### 预充电时间（启动）

内置电容的执行器需要预充电时间，用以保证电容达到可使用的电压水平。一旦供电中断，确保执行器在一定时间内从当前位置运行至设定的失电位置。预充电时间主要由供电中断持续时间决定的。

典型的预充电时间



[d] = 停电天数  
[s] = 预充电时间(秒)

	[d]				
	0	1	2	7	≥10
[s]	6	9	11	16	20

### 交货状态（电容器）

执行器在出厂时是完全放电的，因此在最初启动时需要大约20s的预充电时间将电容充电至需要的电压水平。

### 失电复位设置 (POP)

“失电位置”旋钮可以调节需要的失电位置(POP)。此按钮仅能在执行器的最大旋转角度范围内调节。

旋钮仅能在95°的旋转角度范围内调节，不考虑任何向后调整的限位。

一旦供电中断，执行器将运转到失电位置，已考虑失电延时动作时间(PF)，失电延时动作时间出厂设置为2s。

### 安装简单

直接将风阀轴与通用型夹持器连接，然后装上防转动机械件，防止执行器本体发生转动。

### 手动操作

可以通过按钮进行手动操作-暂时的。按住按钮，齿轮解锁，执行器停止。

### 旋转角度可调节

旋转角度可通过机械限位调整。

### 性能高度可靠

执行器具有全行程电子过载保护功能，无期限位开关，运行至终点自行停止。

### 起始位置

执行器的旋转角度预设为0°。通电后，执行器运行至控制信号指定的位置。

### 运行方向设置

当被驱动时，旋转方向开关会改变正常运作时的运行方向。旋转方向开关对已设定的自复位位置没有影响。

## 配件

### 电气配件

#### 描述

#### 型号

辅助开关 1x SPDT 选配

S1A

辅助开关 2x SPDT 选配

S2A

反馈电位计 140 Ω 选配

P140A

反馈电位计 1 kΩ 选配

P1000A

反馈电位计 10 kΩ 选配

P10000A

适配器 用于辅助开关和反馈电位计, 多件包装 20 件/包

Z-SPA

### 机械配件

#### 描述

#### 型号

曲柄臂 用于标准轴夹持器

AH-GMA

风阀曲柄臂 插槽宽度 8.2 mm, 夹持范围ø14...25 mm

KH10

曲柄臂套件 用于正面安装

ZG-GMA

## 配件

\* 适配器 Z-SPA

如果需要辅助开关或反馈电位计，并且同时将轴夹持器安装在执行器的背面（例如使用短轴安装），则必须订购该适配器。

## 电气安装



通过安全绝缘的变压器供电。

可并联多个执行器，但必须注意功耗。

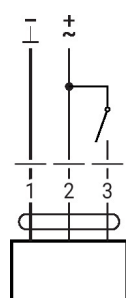
电缆颜色:

1 = 黑色

2 = 红色

3 = 白色

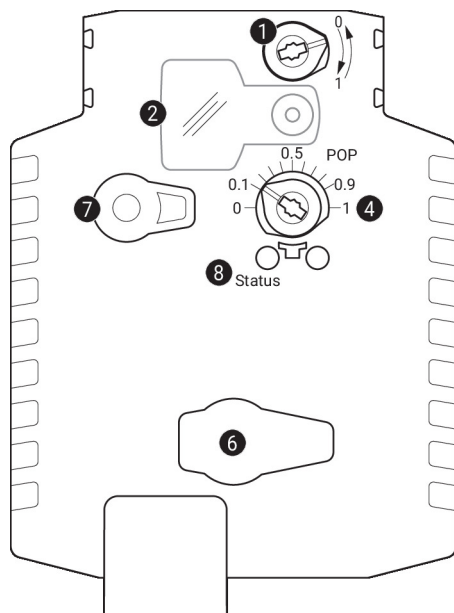
AC/DC 24 V, 开关型



辅助开关

1	2	3	0	1

## 操作控制及面板指示图



### 1 旋转方向开关

切换：

旋转方向改变

### 2 盖板, POP按钮

### 3 POP按钮

### 4 手动调节刻度

### 6 (无功能)

### 7 手动操作按钮

按下按钮： 齿轮解锁，电机停止，可以进行手动操作

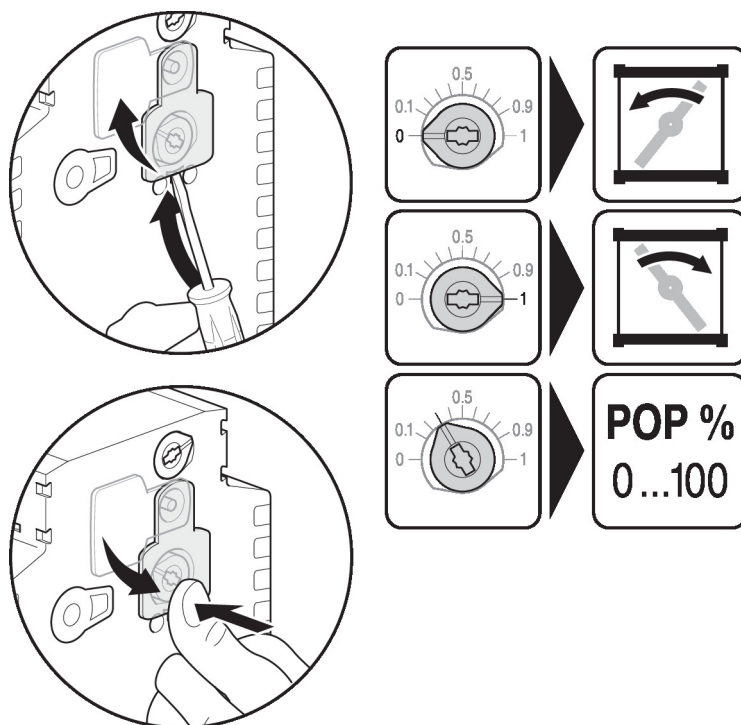
释放按钮： 齿轮接合，进入标准模式

LED灯显示

绿色 3	含义/功能
亮	运行正常
闪烁	POP功能激活
关	- 不运行 - SuperCap预充电时间 - SuperCap故障

操作控制及面板指示图

失电复位设置 (POP)



尺寸规格

轴长

	最小 52 mm [2.05"]
	最小 20 mm [0.75"]

夹持范围

	12...22	12...18
	22...26.7	12...18

\*可选: 反向安装夹持器: 如果使用辅助开关或反馈电位计, 则需要使用适配器Z-SPA。

