

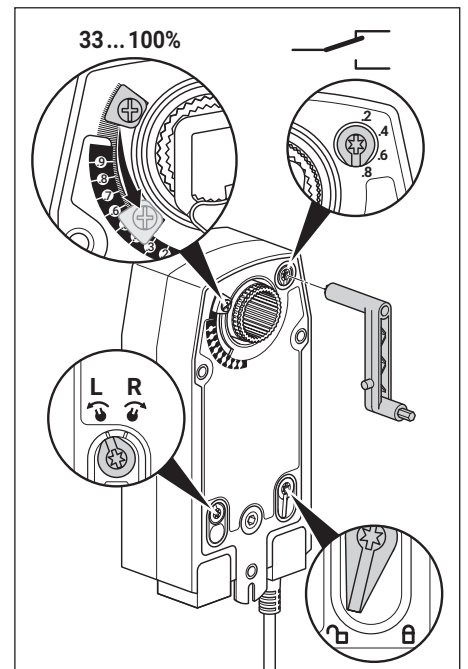
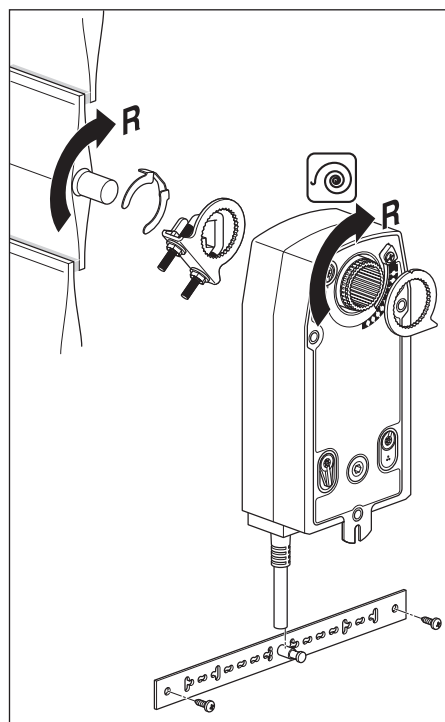
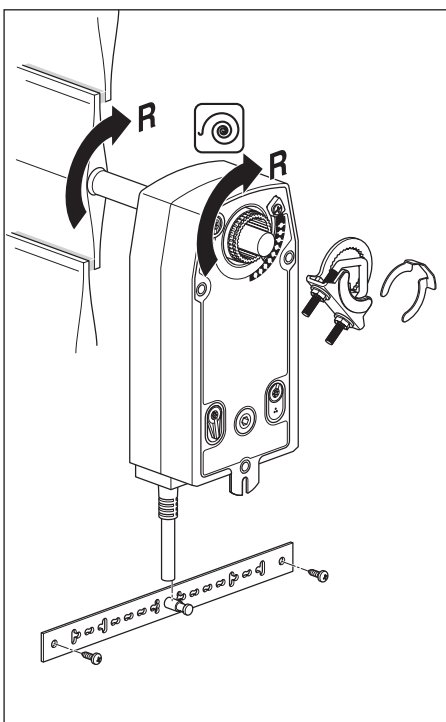
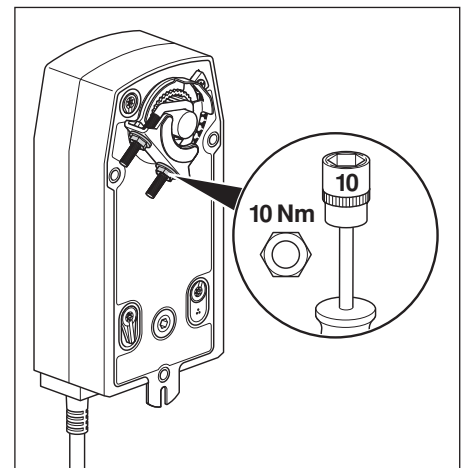
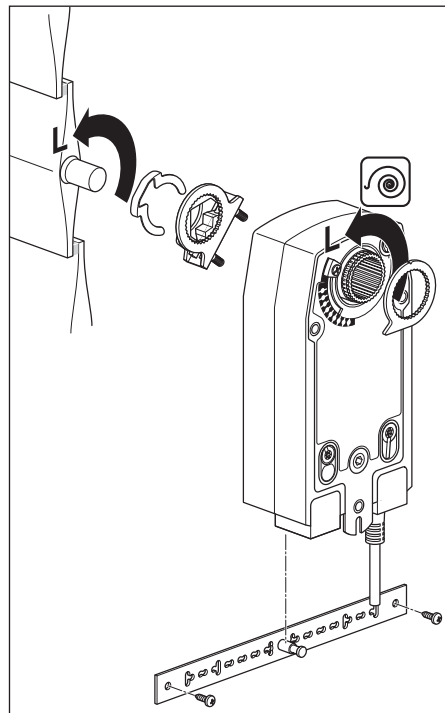
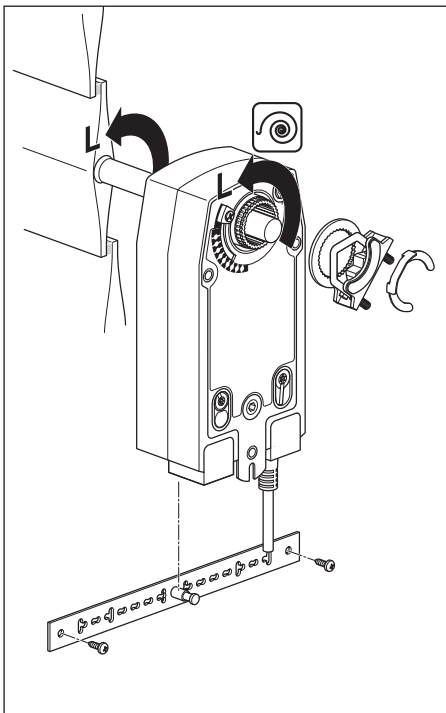
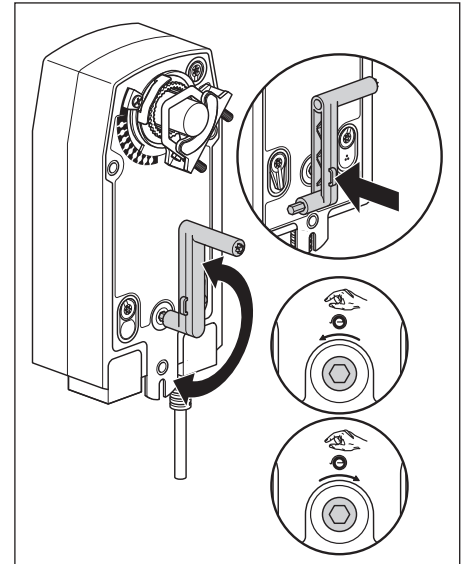
71871-00001.C

A

10...22	10	14...25.4
19...25.4	12...18	

B

10...22	10	14...25.4
19...25.4	12...18	




Bestimmungsgemässe Verwendung

Dieses Gerät erfüllt die Richtlinie 94/9/EG und ist gemäss EN 60079-0:2009, EN 60079-7:2015, EN 1127-1:2011, EN 13463-1:2009 und EN 13463-5:2011 geeignet für den Einsatz im explosionsgefährdeten Bereich. Für den bestimmungsgemässen Betrieb sind die nationalen Vorschriften und Bestimmungen einzuhalten.

Einsatz in explosionsgefährdeten Bereichen gemäss Klassifizierung

II 3 G (Gruppe II, Kategorie 3 G, Drehantriebe für Gasatmosphäre)

Kennzeichnung (siehe Gerät oder technisches Datenblatt)

 II 3G Ex ec IIC T4 Gc

Zulässige Umgebungstemperatur am Einsatzort

-20...40 °C

Installation / Inbetriebnahme

Die Geräte dürfen nur von qualifiziertem Personal eingebaut, angeschlossen und in Betrieb genommen werden. Das qualifizierte Personal muss Kenntnisse haben über Zündschutzarten, Vorschriften und Verordnungen für Drehantriebe im Ex-Bereich. Prüfen Sie, ob die Klassifizierung und die Kennzeichnung auf dem Gerät für den Einsatzfall geeignet ist.

Einbau- und Montagehinweise

Vermeiden Sie statische Aufladungen an Kunststoffgeräten und Kabeln. Reinigen Sie das Gerät nur mit einem feuchten Tuch. Montieren Sie das Gerät nicht in den Staubstrom und vermeiden Sie Staubablagerungen auf den Geräten. Falls die Geräte und Kabel mechanisch beschädigt werden können, sind sie entsprechend zu schützen. Sie sind zudem gegen starke elektromagnetische Felder abzuschirmen. Die Anschlussbelegung und die elektrischen Kenngrössen entnehmen Sie bitte der Geräte Kennzeichnung oder dem technischen Datenblatt. Entfernen Sie, um Verschmutzung zu vermeiden, Gehäuseabdeckungen, evtl. vorhandene Verschlussstopfen der Kabelverschraubungen bzw. der Stecker erst unmittelbar vor dem Einführen von Leitungen bzw. dem Aufschrauben der Kabeldose.

Besondere Bedingungen für den sicheren Betrieb im Ex-Bereich

Kabelzugentlastung: Das Kabel muss so geklemmt werden, dass es vor Zug und Verdrehung geschützt ist. Trennen Sie die Steckverbindung oder die Anschlussleitung nicht unter Spannung. Bringen Sie in geeigneter Form dauerhaft einen Warnhinweis in der Nähe der Steckverbindung an mit folgender Aufschrift: Nicht unter Spannung trennen. Gerät muss vor jeglicher mechanischer Beschädigung geschützt werden (siehe Abbildung C Schutzplatte). Die Lastspannung und Betriebsspannung dieser Drehantriebe müssen aus Netzteilen mit sicherer Trennung (Class 2 / Low Voltage Limited Energy Circuit) versorgt werden, die sicherstellen, dass die Bemessungsspannung der Drehantriebe (DC 24 V +20% = DC 28.8 V) auf keinen Fall um mehr als 40% überschritten wird.

Instandhaltung / Wartung

Reparaturen sind nicht möglich. Die Zulassung erlischt durch Reparaturen oder Eingriffe am Gerät die nicht vom Hersteller ausgeführt werden. Die wichtigsten Daten aus der Herstellerbescheinigung sind aufgeführt.

Installationsfreigabe

Installiert durch	Datum	Unterschrift

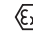
Intended use

This device is in compliance with Directive 94/9/EC and suitable for use in the explosive zone pursuant to EN 60079-0:2009, EN 60079-7:2015, EN 1127-1:2011, EN 13463-1:2009 and EN 13463-5:2011. National regulations and provisions must be observed for intended use.

Utilisation in potentially explosive atmospheres in accordance with classification

II 3 G (Group II, Category 3 G, rotary actuators for gas atmosphere)

Marking (see device or technical data sheet)

 II 3G Ex ec IIC T4 Gc

On-site use permissible ambient temperature

-20...40 °C

Installation / commissioning

Only qualified personnel are permitted to install and connect the devices and put them into service. Qualified personnel must have knowledge of ignition protection types, regulations and directives for rotary actuators in the Ex zone. Check whether the classification and the marking on the device are suitable for the required use.

Installation and assembly notes

Avoid static charges on plastic devices and cables. Use only a moistened cloth to clean the device. Do not mount the device where dust flows and avoid dust deposits on the devices. The devices and cables must be protected accordingly if they are susceptible to mechanical damage. Furthermore, they are to be shielded against strong electromagnetic fields. The connector pin assignment and the electrical characteristics can be obtained from the device marking or the technical data sheet. To avoid contaminations, do not remove the housing covers, any sealing plugs on the cable glands that may be present and/or the connector until just before the lines are inserted and/or the cable socket is screwed open.

Special conditions for safe operation in Ex zone

Cable strain relief: The cable must be clamped in such a way that it is protected against strain and becoming twisted. Do not disconnect the connector or the connecting cable when they are under load. Post a permanent warning sign in suitable form close to the connector with the following message: Do not disconnect under load. Device must be protected against any mechanical damage (see Figure C protective plate). The load voltage and operating voltage of these rotary actuators must be supplied from a power-limited supply (Class 2 / Low Voltage Limited Energy Circuit) which ensures that the operating voltage of the rotary actuators (DC 24 V +20% = DC 28.8 V) are not exceeded under any circumstances by more than 40%.

Maintenance / repair

Repairs are not possible. Repairs or interventions performed on the device which are not executed by the manufacturer will void the certification. The most important data from the manufacturer certification are listed.

Installation release

Installed by	Date	Signature

Hinweis zum technischen Datenblatt / Montageanleitung

Beim Austausch des Stellantriebes

Belimo SF24A-MOD, Eisenmann Art.Nr.: F000996045

gegen den neuen Stellantrieb

SF24A-MOD EIS. Eisenmann Art.Nr.: F001419137

muss das M12 Zuleitungskabel ebenfalls getauscht werden.

Das vorzugsweise zu benutzende 5 polige Standard M12 Kabel hat die Eisenmann Art.Nr.: F001419546.

Kabel dürfen nicht vom Antrieb entfernt werden. Die Trennung darf lediglich an der M12-Schraubverbindung erfolgen.