

Differenzdrucksensor Luft

Differenzdruck-Messumformer mit 8 wählbaren Bereichen und 0...5 V-, 0...10 V- oder 4...20 mA-Ausgängen. Zur Überwachung des Differenzdrucks von Luft und anderen nicht entzündbaren und nicht aggressiven Gasen. Typische Anwendung in HLK-Anlagen zur Überwachung von Luftfiltern, Ventilator-Keilriemen sowie zum Einsatz in Rauchschutz-Druckanlagen. Optionen verfügbar mit LCD-Display, automatischer Nullstellung. Gehäuse gemäss IP65 / NEMA 4X.



Typenübersicht

Typ	Messbereich [Pa]	Ausgangssignal aktiv Druck	Berstdruck	Displaytyp	Zusätzliche Merkmale
22ADP-186	0...7000	0...5 V, 0...10 V, 4...20 mA	40 kPa	-	-
22ADP-186A	0...7000	0...5 V, 0...10 V, 4...20 mA	40 kPa	-	Auto-Zero
22ADP-186B	0...7000	0...5 V, 0...10 V, 4...20 mA	40 kPa	LCD	Auto-Zero
22ADP-186L	0...7000	0...5 V, 0...10 V, 4...20 mA	40 kPa	LCD	-

Technische Daten

Elektrische Daten	Nennspannung	AC/DC 24 V
	Funktionsbereich	AC 19...29 V / DC 15...35 V
	Leistungsverbrauch AC	4.3 VA
	Leistungsverbrauch DC	2.3 W
	Elektrischer Anschluss	Steckbarer Federzugklemmenblock max. 2.5 mm ²
	Kabeleinführung	Kabelverschraubung mit Zugentlastung Ø6 ...8 mm
Funktionsdaten	Medium	Luft
	Multirange	8 Messbereiche wählbar
	Spannungsausgang	1 x 0...5 V, 0...10 V, min. Widerstand 10 kΩ
	Stromausgang	1x 4...20 mA, max. Widerstand 500 Ω
	Ausgangssignal aktiv Hinweis	Ausgang 0...5/10 V wählbar mit Schalter
	Display	LCD, 29x35 mm mit Hintergrundbeleuchtung Messwerte: Pa, inch WC (konfigurierbar)
	Typische Ansprechzeit	Einstellbar 0.8 s oder 4.0 s
Messdaten	Messwerte	Differenzdruck Volumenstrom (mit A-22G-A05)
	Messmedien	Luft und nicht aggressive Gase
Spezifikation Druck	Sensorelement-Technologie	Piezo-Messelement

Technische Daten

Spezifikation Druck	Messbereich Druck	Einstellungen		Setting	Bereich	Bereich	Werkseinstellung
		[Pa]	[inch WC]		[Pa]	[inch WC]	
		S0	0...7000	0...28		✓	
		S1	0...5000	0...20			
		S2	0...4000	0...16			
		S3	0...3000	0...12			
		S4	0...2500	0...10			
		S5	0...2000	0...8			
		S6	0...1500	0...6			
		S7	0...1000	0...4			
		Genauigkeit	Abweichung gegenüber dem Referenzgerät Messbereich ≤2000 Pa: ±10 Pa Messbereich >2000 Pa: ±25 Pa				
		Langzeitstabilität	±2.5% FSO (Full Scale Output) / 4 Jahre				
Sicherheitsdaten	Schutzklasse IEC/EN	III, Sicherheitskleinspannung (SELV)					
	Stromquelle UL	Class 2 Supply					
	Schutzart IEC/EN	IP65					
	Schutzart NEMA/UL	NEMA 4X					
	Gehäuse	UL Enclosure Type 4X					
	EU-Konformität	CE-Kennzeichnung					
	Zertifizierung IEC/EN	IEC/EN 60730-1 und IEC/EN 60730-2-6					
	Qualitätsstandard	ISO 9001					
	UL Approval	cULus gemäss UL60730-1A/-2-6, CAN/CSA E60730-1					
	Wirkungsweise	Typ 1					
	Bemessungsstossspannung Speisung	0.8 kV					
	Verschmutzungsgrad	3					
	Umgebungsfeuchte	Max. 95% RH, nicht kondensierend					
	Umgebungstemperatur	-10...50°C [14...122°F]					
Mediumtemperatur	-10...50°C [15...120°F]						
Werkstoffe	Gehäuse	Deckel: PC, orange Unterteil: PC, orange Dichtung: NBR70, schwarz UV-beständig					
	Kabelverschraubung	PA6, schwarz					

Sicherheitshinweise


Dieses Gerät ist für die Anwendung in stationären Heizungs-, Lüftungs- und Klimaanlage konzipiert und darf nicht für Anwendungen ausserhalb des spezifizierten Einsatzbereichs verwendet werden. Unbefugte Anpassungen sind verboten. Das Produkt darf nicht zusammen mit Geräten verwendet werden, die im Fall einer Störung eine Gefahr für Menschen, Tiere oder Sachen darstellen.

Vor der Montage sicherstellen, dass die gesamte Spannungsversorgung unterbrochen ist. Nicht an stromführende/in Betrieb befindliche Geräte anschliessen.

Die Installation hat durch autorisiertes Fachpersonal zu erfolgen. Hierbei sind die gesetzlichen und behördlichen Vorschriften einzuhalten.

Das Gerät enthält elektrische und elektronische Komponenten und darf nicht als Haushaltsmüll entsorgt werden. Die örtliche und aktuell gültige Gesetzgebung ist zu beachten.

Anmerkungen

Automatische Nullpunktkalibrierung (Auto-Zero)

Messumformer mit automatischer Nullpunktkalibrierung sind wartungsfrei.

Die automatische Nullpunktkalibrierung setzt den Messumformer automatisch alle 10 Minuten auf Null. Diese Funktion verhindert alle Ausgangssignaldrift aufgrund thermischer, elektronischer oder mechanischer Einwirkung. Die automatische Nullpunkteinstellung dauert ca. 4 Sekunden. Danach kehrt das Gerät in den normalen Messmodus zurück. Während der Einstelldauer von 4 Sekunden werden die Ausgangs- und Anzeigewerte auf dem zuletzt gemessenen Wert eingefroren.

Manuelle Nullpunktkalibrierung

Nach der Erstinbetriebnahme

Achtung! Zur Durchführung der Nullpunktkalibrierung muss das Gerät bereits mindestens 15 Minuten zuvor an die Spannungsversorgung angeschlossen werden.

Kalibrierintervall

≤250 Pa 3 Monate

≤500 Pa 6 Monate

>500 Pa 12 Monate

Vorgehen

- Die beiden Schlauchanschlüsse von den Druckanschlüssen + und – trennen

(Die manuelle Nullpunktkalibrierung auch durchführen wenn die Anzeige im Display 0 anzeigt)

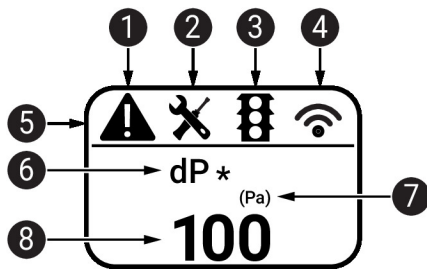
- Die Taste «Manuelle Nullpunktkalibrierung» drücken, bis die LED dauerhaft leuchtet

- Warten, bis die LED wieder blinkt und dann die Schlauchanschlüsse wieder an die Druckanschlüsse montieren (auf + und - achten)

Anzeige und Bedienung

Anzeige

Je nach Gerät und Anzahl Messwerten skaliert sich die Displaydarstellung automatisch. Parameter, wie das Ein-/Ausblenden von Messwerten, Helligkeit und Ampelfunktion, werden über die App oder das Bus-System verändert. Beim Bootvorgang werden die Software- und Hardwarestände angezeigt.



- 1 Fehler/ Sensorausfall
- 2 Service / Sichtprüfung fällig
- 3 TLF (Ampelfunktion) aktiv (Schwellenwerte für Farbveränderungen der Anzeige)
- 4 Funk aktiv (nicht verfügbar)
- 5 Statusleiste
- 6 Messwert (* erscheint, wenn die TLF-Funktion für diesen Wert aktiviert ist)
- 7 Masseinheit
- 8 Messwert

Mitgelieferte Teile

Beschreibung

Typ

Montageplatte L Gehäuse

A-22D-A10

Kanal-Anschlussset, Kunststoff, PVC-Schlauch 2 m, 2x Kanal-Anschlussstutzen (Kunststoff) für 22ADP-..

A-22AP-A08

Dübel

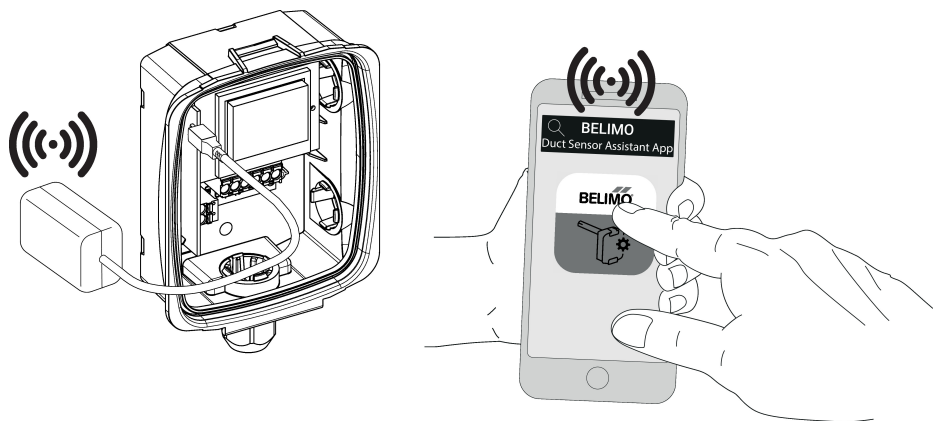
Schrauben

Zubehör

Optionales Zubehör	Beschreibung	Typ
	Kanal-Anschlussstutzen, Metall, L 40 mm, Schlauchanschluss 5 mm	A-22AP-A02
	Kanal-Anschlussstutzen, Metall, L 100 mm, Schlauchanschluss 5 mm	A-22AP-A04
	Anschlussadapter flex conduit, M20x1.5, für Kabelverschraubung 1x 6 mm, Multipack 10 Stk.	A-22G-A01.1
Tools	Beschreibung	Typ
	Belimo Duct Sensor Assistant App	Belimo Duct Sensor Assistant App
	Bluetooth-Dongle für Belimo Duct Sensor Assistant App	A-22G-A05
	* Bluetooth-Dongle A-22G-A05	
	Zertifiziert und erhältlich in Nordamerika, der Europäischen Union, den EFTA-Staaten und UK.	

Service

- Toolanschluss** Dieser Sensor kann mit der Belimo Duct Sensor Assistant App bedient und konfiguriert werden.
- Bei Verwendung der Belimo Duct Sensor Assistant App wird der Bluetooth-Dongle benötigt, um die Kommunikation zwischen der App und dem Belimo-Sensor zu ermöglichen.
- Für die Standardbedienung und Konfiguration des Sensors werden der Bluetooth-Dongle und die Belimo Duct Sensor Assistant App nicht benötigt. Der Sensor wird mit den oben gezeigten Werkseinstellungen vorkonfiguriert geliefert.
- Voraussetzung:
- Bluetooth-Dongle (Belimo Artikelnummer: A-22G-A05)
 - Bluetooth-fähiges Smartphone
 - Belimo Duct Sensor Assistant App (Google Play und Apple App Store)
- Vorgehen:
- Bluetooth-Dongle über den Micro-USB-Stecker oder mithilfe der Schnittstellenleiterplatte am Sensor einstecken
 - Bluetooth-fähiges Smartphone mit dem Bluetooth-Dongle verbinden
 - Konfiguration mit der Belimo Duct Sensor Assistant App

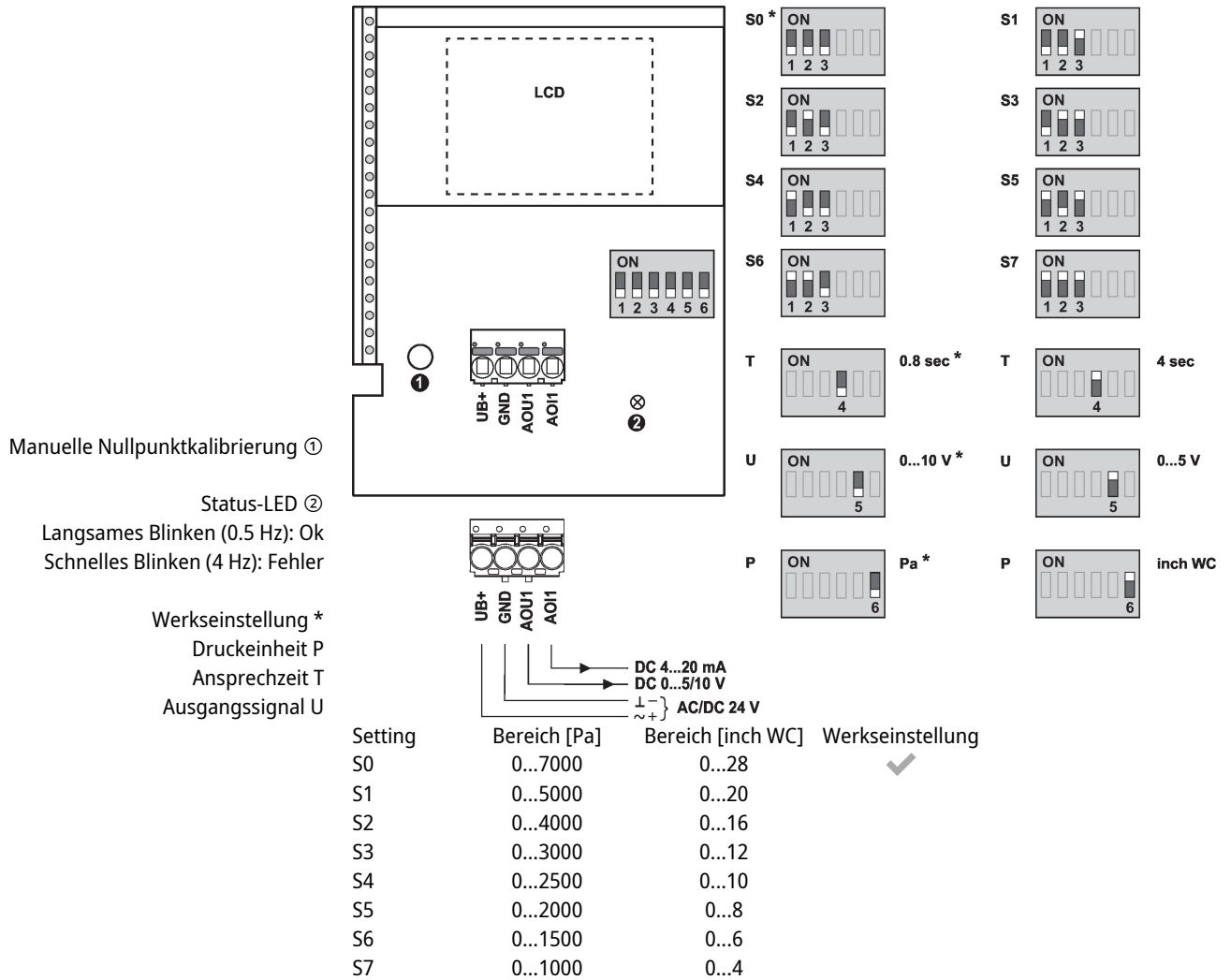


Anschlusschema



Beim Umschalten der Ausgangsspannung von 0...10 V auf 0...5 V wird auch der Strom von 4...20 mA auf 4...12 mA geändert.

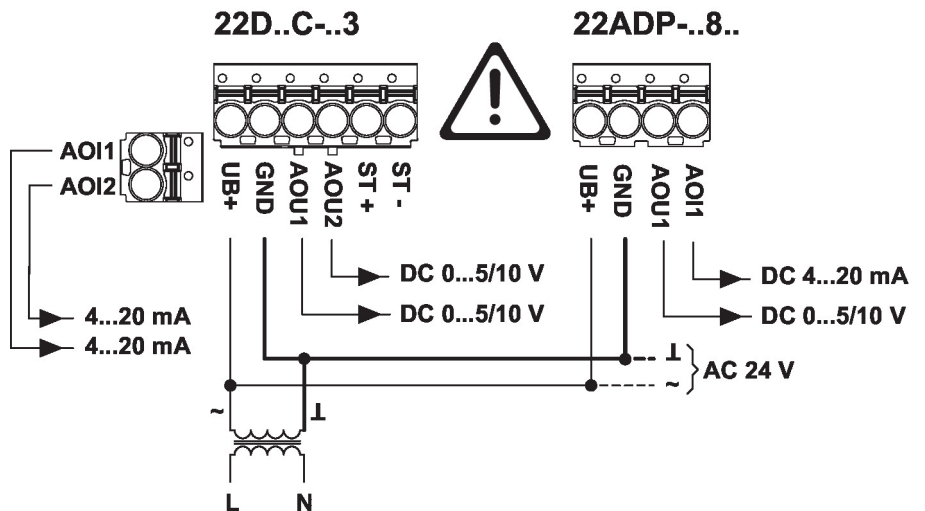
Anschlussschema



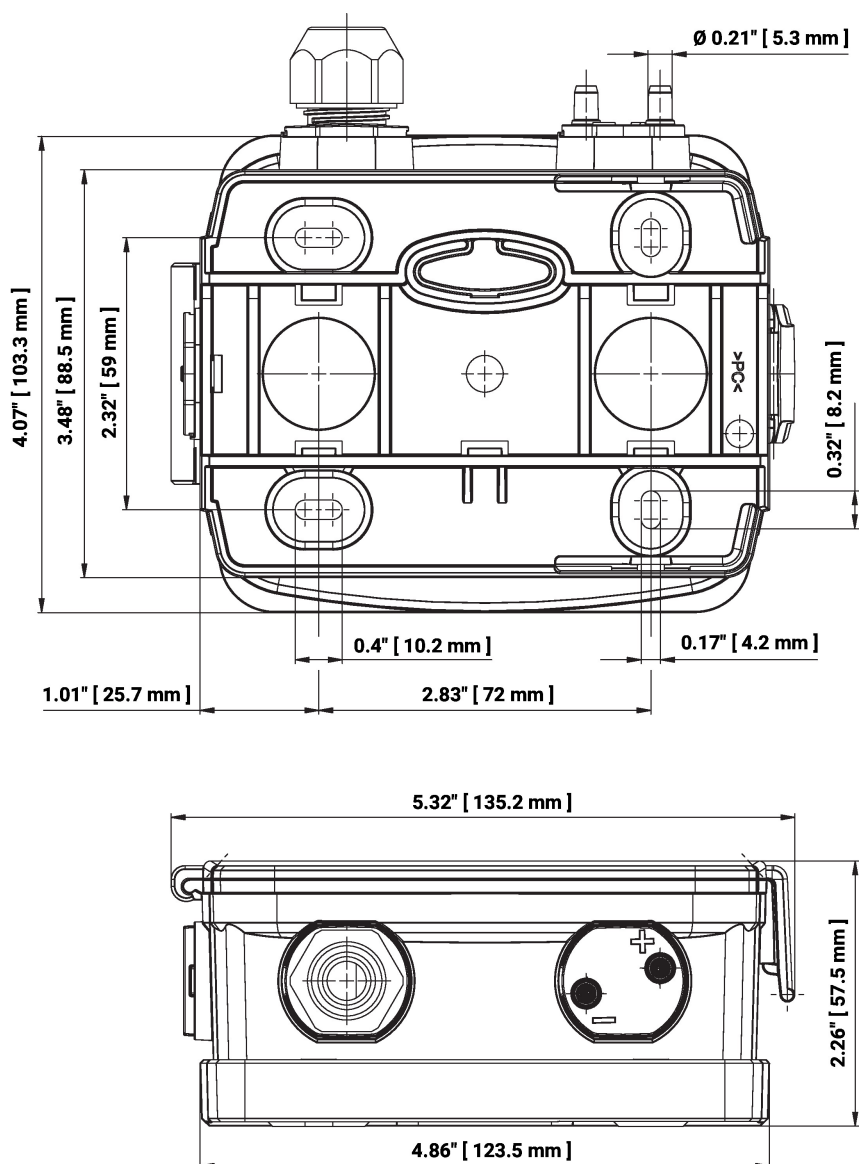
Verdrahtung Hinweis Spannungsversorgung
AC

Damit der Sensor richtig funktioniert, muss die Polarität beachtet werden (DC-Speisung und AC-Speisung).

Wenn die AC-Speisung nicht ordnungsgemäss angeschlossen ist, also z.B. die Adern vertauscht sind, kann der Sensor schwer beschädigt oder zerstört werden.



Abmessungen



Typ	Gewicht
22ADP-186	0.38 kg
22ADP-186A	0.38 kg
22ADP-186B	0.41 kg
22ADP-186L	0.40 kg

Weiterführende Dokumentationen

- Installationsanleitungen